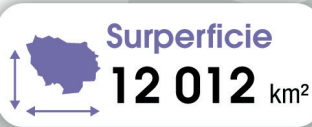
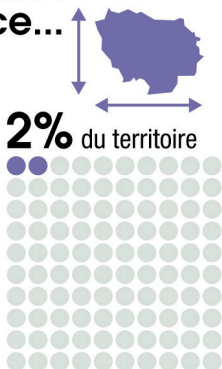




# L'ÎLE-DE-FRANCE

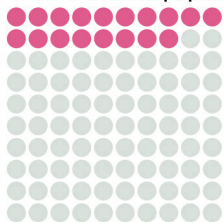
La région Île-de-France représente en France...



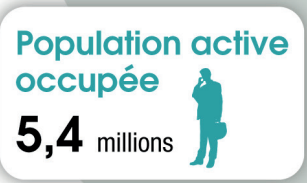
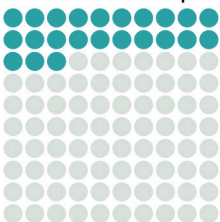
Densité de population



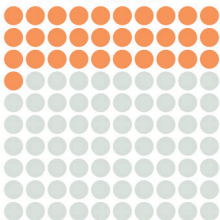
18% de la population



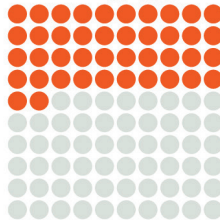
23% des emplois



31% du PIB



42% des dépenses de R&D



© L'INSTITUT PARIS REGION - 2023

Sources : Insee; Pôle emploi, Dares ; Douane; MESR ; Aéroports de Paris (dernières données)

# Principales données économiques

## Population

**12,3** millions d'habitants



## Exportations

**136** milliards d'€

**1 029** habitants au km<sup>2</sup>

## PIB

**700** milliards d'€



## Trafic aérien des aéroports de Paris

**86,7** millions de passagers



**6,5** millions d'emplois salariés et non-salariés



## Effectifs recherche publique et privée

**115 400**



**787 170** étudiants

## Taux de chômage

**6,9%**



**1 458 990** Entreprises



**7 220** défaillances d'entreprises



**10 940** emplois créés par de nouvelles implantations d'entreprises internationales



**251 780** créations d'entreprises dont 64 % de micro-entrepreneurs



## Importations

**214** milliards d'€

## L'Île-de-France

Située au carrefour des échanges européens et mondiaux, l'Île-de-France est la première région économique française et l'une des premières au niveau européen. Composée de 8 départements, 1 287 communes et arrondissements, elle accueille une population de 12,3 millions d'habitants<sup>(1)</sup> (18 % de la population française métropolitaine), plus jeune que la moyenne nationale.

Des atouts nombreux :

- son PIB représente environ 31 % de la richesse nationale et près de 5,3 % du PIB de l'Union européenne.
- sa forte tradition industrielle se caractérise par un tissu dense de PME/PMI et un large éventail d'activités. Elle rassemble une forte densité d'entreprises technologiques (grands groupes, PME, start-ups), des pôles de compétitivité de réputation internationale et une des plus fortes concentrations scientifiques et technologiques en Europe ;
- premier bassin d'emploi européen, sa main-d'œuvre est hautement qualifiée : 34 % des cadres français. L'Île-de-France rassemble 23 % des universités françaises, 25 % des écoles d'ingénieurs (hors universités) et 22 % des écoles de commerce ;
- le « hub » aérien de Paris est le premier d'Europe continentale : la plupart des grandes métropoles européennes sont accessibles en moins de 2 heures de vol ;
- l'Île-de-France est, depuis plusieurs années, la première région touristique mondiale. En outre, avec 700 000 m<sup>2</sup> d'espaces d'exposition, Paris se situe au premier rang européen sur tous les critères : nombre de salons accueillis, nombre d'exposants et nombre de visiteurs pour les salons de plus de 200 exposants. Paris est au premier rang en termes de nombre de salons et nombre de visiteurs et au cinquième rang en termes de nombre d'exposants. En 2017, fut inauguré le « Paris Convention Centre », porte de Versailles, composé de 72 000 m<sup>2</sup> de surface et d'une capacité de 35 000 personnes, soit le plus grand centre de congrès européen ;



La Seine ©i12010 - Adobe Stock



Le Louvre - © Netfalls - Adobe Stock

- Paris est la ville-hôte des futurs Jeux Olympiques d'été 2024. L'organisation de cet événement s'accompagne d'importants investissements concernant les équipements

sportifs, le réseau de transport, l'accès au logement, les services publics, la lutte contre la pollution, le recyclage des déchets...

(1) Estimation 2023

## L'Île-de-France face à la crise

La crise sanitaire liée à la pandémie de Covid-19 a eu un impact important durant l'année 2020 en Île-de-France : l'activité a été réduite d'environ 30 % et la consommation de biens et services des ménages a diminué de plus de 60 % au plus fort du confinement. La quasi-absence des touristes étrangers, très nombreux habituellement (50 % de la clientèle hôtelière), a eu de fortes répercussions, en particulier dans l'hébergement et la restauration. C'est pourquoi l'Île-de-France a davantage souffert de la pandémie : le chômage a augmenté de + 0,5 point en 2020, contre - 0,1 point pour l'ensemble du pays. Cela se confirme sur les 3 dernières années : entre la fin 2019 (période d'avant COVID) et la fin 2022, le taux de chômage francilien a baissé de 0,3 point et de 1,0 point pour la France.

Avec plus de 44 millions de touristes accueillis (+ 95 % par rapport à 2021), l'Île-de-France montre une belle dynamique en 2022, malgré un retard (- 13 %) par rapport à 2019. La réouverture de la plupart des pays et le contexte économique plutôt favorable ont dynamisé les déplacements touristiques internationaux en 2022. Néanmoins, la situation sanitaire liée au COVID en Chine et la fermeture totale ou partielle de certains pays asiatiques et d'Océanie ont, entre autres, freiné le retour à la normale du tourisme international.

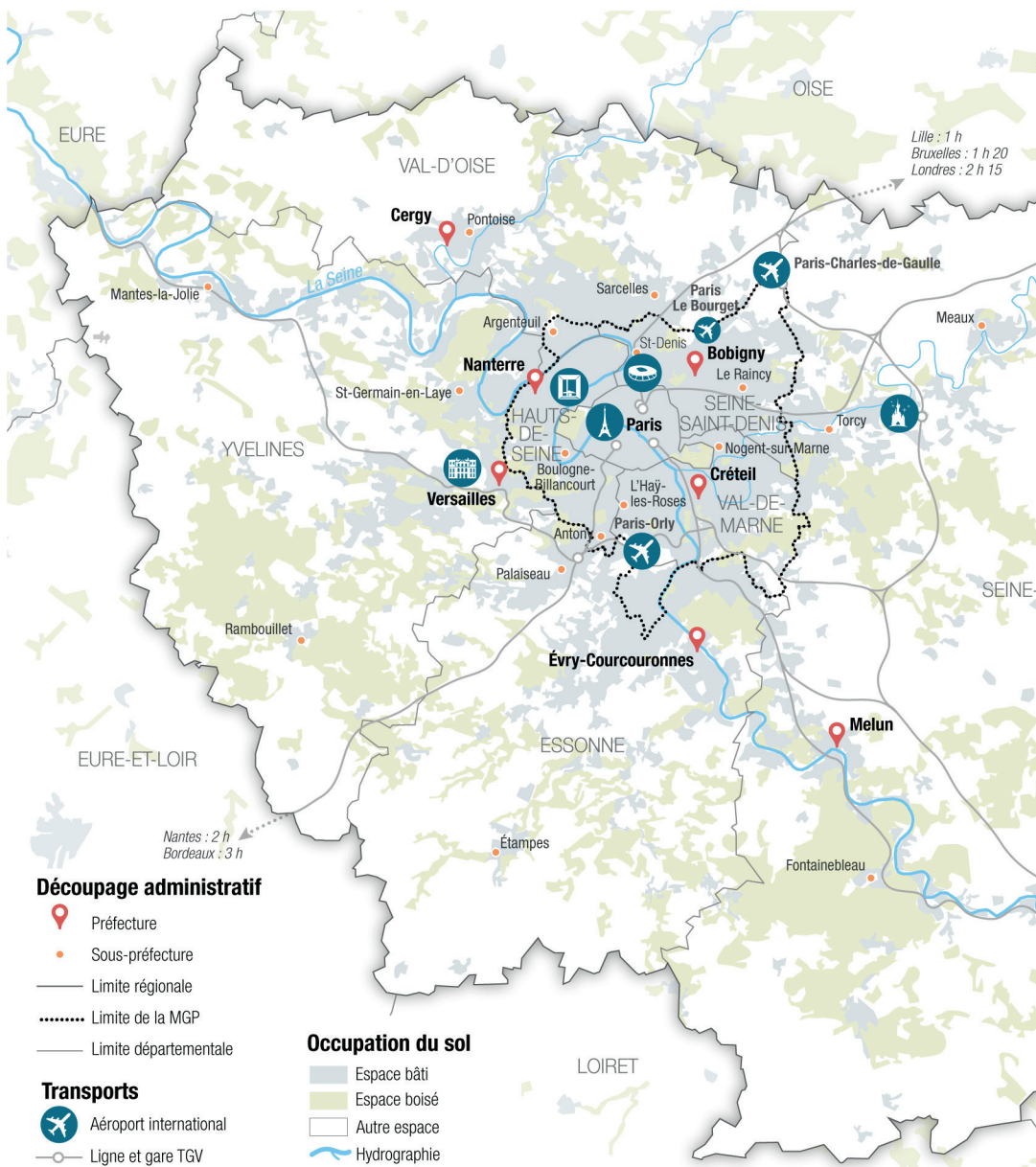
## Les départements de l'Île-de-France en bref

	Paris	Seine-et-Marne	Yvelines	Essonne	Hauts-de-Seine	Seine-Saint-Denis	Val-de-Marne	Val-d'Oise	Île-de-France
Superficie (km <sup>2</sup> )	105	5 915	2 284	1 804	176	236	245	1 246	12 012
Population * (au 1er janvier 2023)	2 102 650	1 452 775	1 461 524	1 316 053	1 642 002	1 682 806	1 426 748	1 274 374	12 358 932
Densité de population (hab/km <sup>2</sup> )	20 025	246	640	730	9 330	7 131	5 823	1 023	1 029
Entreprises (au 31 décembre 2020)	551 111	104 549	122 951	99 999	184 050	166 334	124 574	105 422	1 458 990
Établissements (au 31 décembre 2020)	597 141	116 334	135 974	109 908	200 863	179 160	134 999	114 296	1 588 675
Taux de créations d'entreprises (2021)	15,0	21,7	20,3	21,8	18,9	22,5	22,3	22,0	18,9

Sources : Insee

\* estimations de population, répertoire des entreprises et des établissements (Sirene)

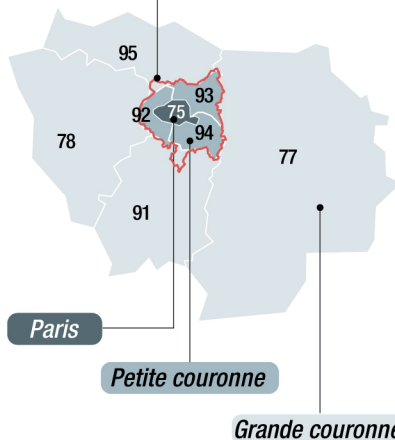
## Limites administratives de l'Île-de-France





**Métropole du Grand Paris**

**12** territoires  
**131** communes  
**7** millions d'habitants



Départements	Nombre de communes	Surface (en km <sup>2</sup> )
75 Paris (20 arrondissements)	1	105
92 Hauts-de-Seine	36	176
93 Seine-Saint-Denis	40	236
94 Val-de-Marne	47	245
77 Seine-et-Marne	507	5 915
78 Yvelines	259	2 284
91 Essonne	194	1 804
95 Val-d'Oise	184	1 246
<b>Total Île-de-France</b>	<b>1 268</b>	<b>12 012</b>



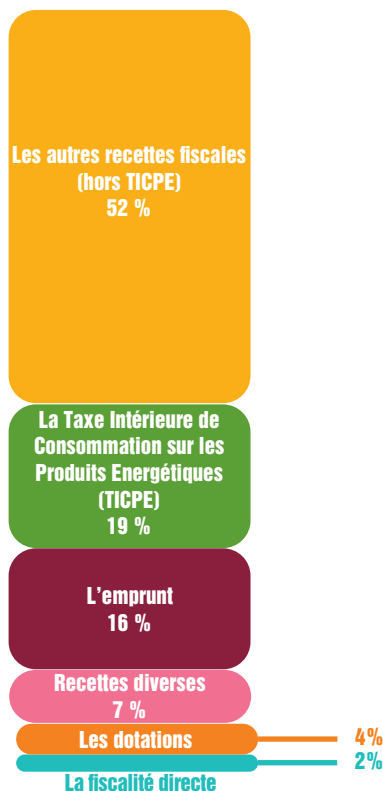
# BUDGET

## Budget du conseil régional d'Île-de-France

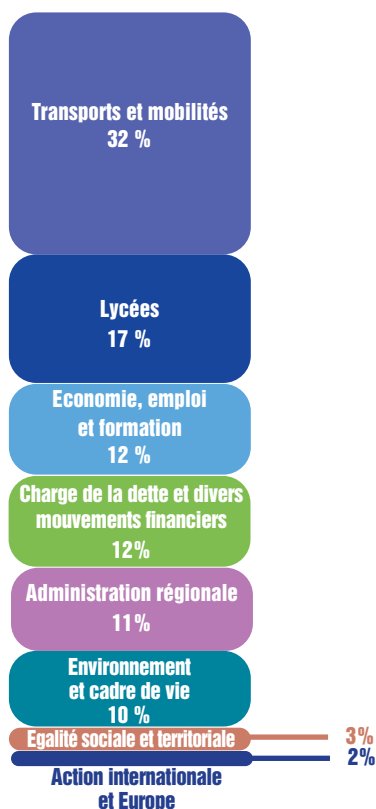
### UN BUDGET REGIONAL DE PRES DE 5,5 MILLIARDS D'EUROS

D'un montant de plus de 5 milliards d'euros le budget 2023 permettra de poursuivre la relance afin de consolider la reprise économique dans un contexte de forte inflation et de surcoût de l'énergie.

#### RÉPARTITION DES RECETTES



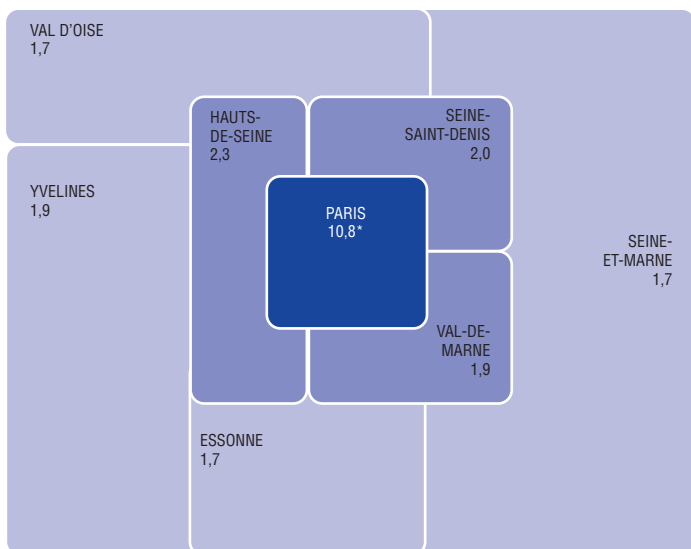
#### RÉPARTITION DES DÉPENSES



Source : Conseil Régional d'Île-de-France, Budget primitif 2023, CR 2022-076



## Budgets 2022 des conseils départementaux d'Île-de-France



Valeurs en milliards d'euros

\* Paris étant à la fois un département et une commune, le Conseil de Paris possède les attributions d'un conseil municipal et celles d'un Conseil Départemental

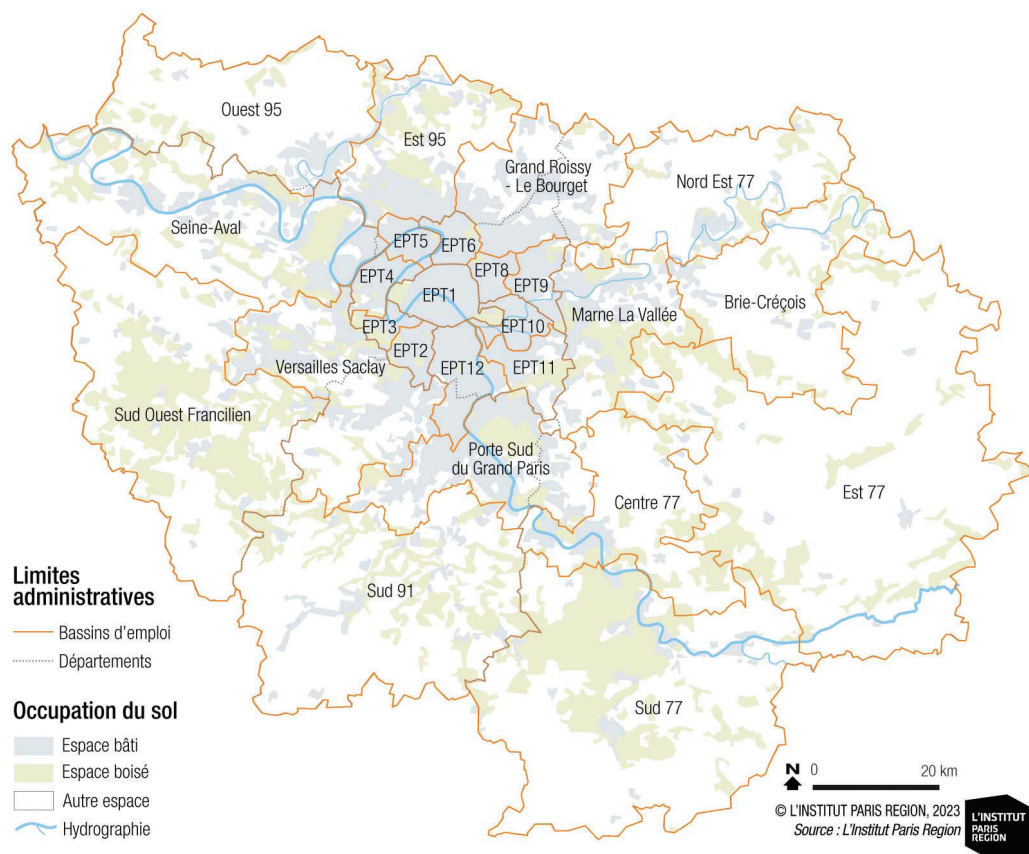
Sources : paris.fr, seine-et-marne.fr, yvelines.fr, essonne.fr, hauts-de-seine.fr, seine-saint-denis.fr, valdemarne.fr, valdoise.fr

## Fonds européens accordés dans le cadre des politiques de cohésion (économique, sociale et de développement rural)

Fonds	Objectifs du fonds	Montant du fonds (millions d'euros)	Période
FSE + (Fonds social européen +)	Initiatives en faveur de l'emploi, de la formation et de l'insertion professionnelle	540	2021-2027
FEDER (Fonds européen de développement régional)	Projets d'innovation, de développement économique et durable et de réduction des disparités régionales	177	2021-2027
FEADER (Fonds européen agricole de développement rural)	Compétitivité des secteurs agricole et forestier, environnement et gestion de l'espace rural, qualité de vie et diversification des activités en zone rurale	40	2023-2027

Source : www.europeidf.fr

## Les bassins d'emploi d'Île-de-France - Situation au 1er janvier 2023



La Région Île-de-France et l'Etat ont souhaité, dans le cadre de la feuille de route conjointe signée le 14 avril 2016, établir une carte unique et partagée définissant **25 bassins d'emplois** franciliens. Ce nouveau périmètre d'observation et d'intervention vise la création de synergies entre l'ensemble des acteurs publics et privés intervenant sur les questions d'emploi, d'économie et de formation, afin d'identifier des priorités d'actions et de coordonner les interventions au plus près des besoins du territoire.





### Grande entité territoriale

- Agglomération
- Territoires périurbains et/ou ruraux

### Intercommunalité

- 1 Métropole du Grand Paris
- 11 établissements public territorial
- 1 communauté urbaine
- 20 communautés d'agglomération
- 30 communautés de communes

- T1** • Paris \*
- T2** • Vallée Sud Grand Paris
- T3** • Grand Paris Seine Ouest
- T4** • Paris Ouest La Défense
- T5** • Boucle Nord de Seine
- T6** • Plaine Commune
- T7** • Paris Terres d'Envol
- T8** • Est ensemble
- T9** • Grand Paris - Grand Est
- T10** • Paris Est Marne et Bois
- T11** • Grand Paris Sud Est Avenir
- T12** • Grand-Orly Seine Bièvre

N 0 10 km

© L'INSTITUT PARIS REGION 2023  
Source : L'Institut Paris Region

