

CHIFFRES-CLÉS

DE LA RÉGION ÎLE-DE-FRANCE

2023

L'INSTITUT
PARIS
REGION



CCI PARIS ÎLE-DE-FRANCE

La culture accessible à tous grâce au Navigo



MOLIÈRE
15797185

Votre passe Navigo est strictement personnel et doit être validé sur les appareils de validation rencontrés au cours du voyage. Les conditions générales d'utilisation du passe et des forfaits sont disponibles auprès des transporteurs.

0 123 456 789 G

Avec votre abonnement Navigo, profitez de réductions et de services exclusifs dans plus de 300 établissements culturels. Plus d'informations sur iledefrance-mobilites.fr



SOMMAIRE

	L'ÎLE-DE-FRANCE	2
	BUDGET.....	9
	INTERCOMMUNALITÉS.....	12
	POPULATION	14
	ÉCONOMIE GÉNÉRALE	16
	PIB.....	16
	VALEUR AJOUTÉE.....	17
	ÉCHANGES INTERNATIONAUX.....	18
	INVESTISSEMENTS ÉTRANGERS.....	19
	EMPLOI ET REVENUS	20
	EMPLOI.....	20
	CHÔMAGE.....	25
	REVENUS.....	26
	ENTREPRISES	29
	SECTEURS D'ACTIVITÉ	31
	AGRICULTURE.....	31
	ARTISANAT.....	32
	CONSTRUCTION.....	32
	COMMERCE.....	32
	LOGEMENT	34
	ENSEIGNEMENT, APPRENTISSAGE ET RECHERCHE	35
	ENSEIGNEMENT.....	35
	APPRENTISSAGE.....	37
	RECHERCHE.....	38
	IMMOBILIER D'ENTREPRISES	41
	INFRASTRUCTURES ET TRANSPORTS	44
	ENVIRONNEMENT	47
	TOURISME	50
	SPORT ET LOISIRS	55
	GLOSSAIRE / POUR EN SAVOIR PLUS / LIENS UTILES	57

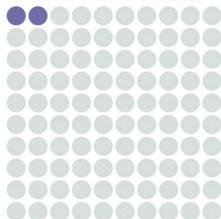


L'ÎLE-DE-FRANCE

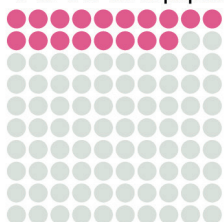
La région Île-de-France représente en France...



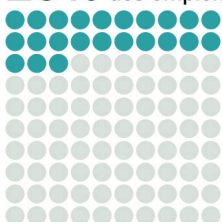
2% du territoire



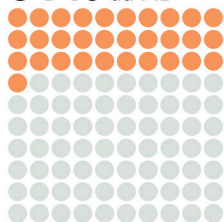
18% de la population



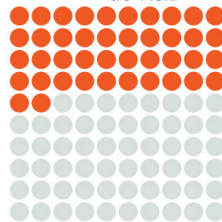
23% des emplois



31% du PIB



42% des dépenses de R&D



Superficie

12 012 km²

Densité de population

Population active occupée

5,4 millions



600 450

demandeurs d'emplois (catégorie A)



© L'INSTITUT PARIS REGION - 2023

Sources : Insee; Pôle emploi, Dares ; Douane
MESR ; Aéroports de Paris (dernières données)

Principales données économiques

Population

12,3 millions d'habitants



Exportations

136 milliards d'€

1 029 habitants au km²

PIB

700 milliards d'€



Trafic aérien des aéroports de Paris

86,7 millions de passagers



6,5 millions d'emplois salariés et non-salariés



Effectifs recherche publique et privée



115 400



787 170 étudiants

Taux de chômage



6,9%



1 458 990 Entreprises

7 220

défaillances d'entreprises

10 940 emplois créés

par de nouvelles implantations d'entreprises internationales



251 780 créations

d'entreprises dont 64 % de micro-entrepreneurs



Importations

214 milliards d'€

L'Île-de-France

Située au carrefour des échanges européens et mondiaux, l'Île-de-France est la première région économique française et l'une des premières au niveau européen. Composée de 8 départements, 1 287 communes et arrondissements, elle accueille une population de 12,3 millions d'habitants⁽¹⁾ (18 % de la population française métropolitaine), plus jeune que la moyenne nationale.

Des atouts nombreux :

- son PIB représente environ 31 % de la richesse nationale et près de 5,3 % du PIB de l'Union européenne.
- sa forte tradition industrielle se caractérise par un tissu dense de PME/PMI et un large éventail d'activités. Elle rassemble une forte densité d'entreprises technologiques (grands groupes, PME, start-ups), des pôles de compétitivité de réputation internationale et une des plus fortes concentrations scientifiques et technologiques en Europe ;
- premier bassin d'emploi européen, sa main-d'œuvre est hautement qualifiée : 34 % des cadres français. L'Île-de-France rassemble 23 % des universités françaises, 25 % des écoles d'ingénieurs (hors universités) et 22 % des écoles de commerce ;
- le « hub » aérien de Paris est le premier d'Europe continentale : la plupart des grandes métropoles européennes sont accessibles en moins de 2 heures de vol ;
- l'Île-de-France est, depuis plusieurs années, la première région touristique mondiale. En outre, avec 700 000 m² d'espaces d'exposition, Paris se situe au premier rang européen sur tous les critères : nombre de salons accueillis, nombre d'exposants et nombre de visiteurs pour les salons de plus de 200 exposants. Paris est au premier rang en termes de nombre de salons et nombre de visiteurs et au cinquième rang en termes de nombre d'exposants. En 2017, fut inauguré le « Paris Convention Centre », porte de Versailles, composé de 72 000 m² de surface et d'une capacité de 35 000 personnes, soit le plus grand centre de congrès européen ;



La Seine © n12010 - Adobe Stock



Le Louvre - © Netfalls - Adobe Stock

- Paris est la ville-hôte des futurs Jeux Olympiques d'été 2024. L'organisation de cet événement s'accompagne d'importants investissements concernant les équipements

sportifs, le réseau de transport, l'accès au logement, les services publics, la lutte contre la pollution, le recyclage des déchets...

(1) Estimation 2023

L'Île-de-France face à la crise

La crise sanitaire liée à la pandémie de Covid-19 a eu un impact important durant l'année 2020 en Île-de-France : l'activité a été réduite d'environ 30 % et la consommation de biens et services des ménages a diminué de plus de 60 % au plus fort du confinement. La quasi-absence des touristes étrangers, très nombreux habituellement (50 % de la clientèle hôtelière), a eu de fortes répercussions, en particulier dans l'hébergement et la restauration. C'est pourquoi l'Île-de-France a davantage souffert de la pandémie : le chômage a augmenté de + 0,5 point en 2020, contre - 0,1 point pour l'ensemble du pays. Cela se confirme sur les 3 dernières années : entre la fin 2019 (période d'avant COVID) et la fin 2022, le taux de chômage francilien a baissé de 0,3 point et de 1,0 point pour la France.

Avec plus de 44 millions de touristes accueillis (+ 95 % par rapport à 2021), l'Île-de-France montre une belle dynamique en 2022, malgré un retard (- 13 %) par rapport à 2019. La réouverture de la plupart des pays et le contexte économique plutôt favorable ont dynamisé les déplacements touristiques internationaux en 2022. Néanmoins, la situation sanitaire liée au COVID en Chine et la fermeture totale ou partielle de certains pays asiatiques et d'Océanie ont, entre autres, freiné le retour à la normale du tourisme international.

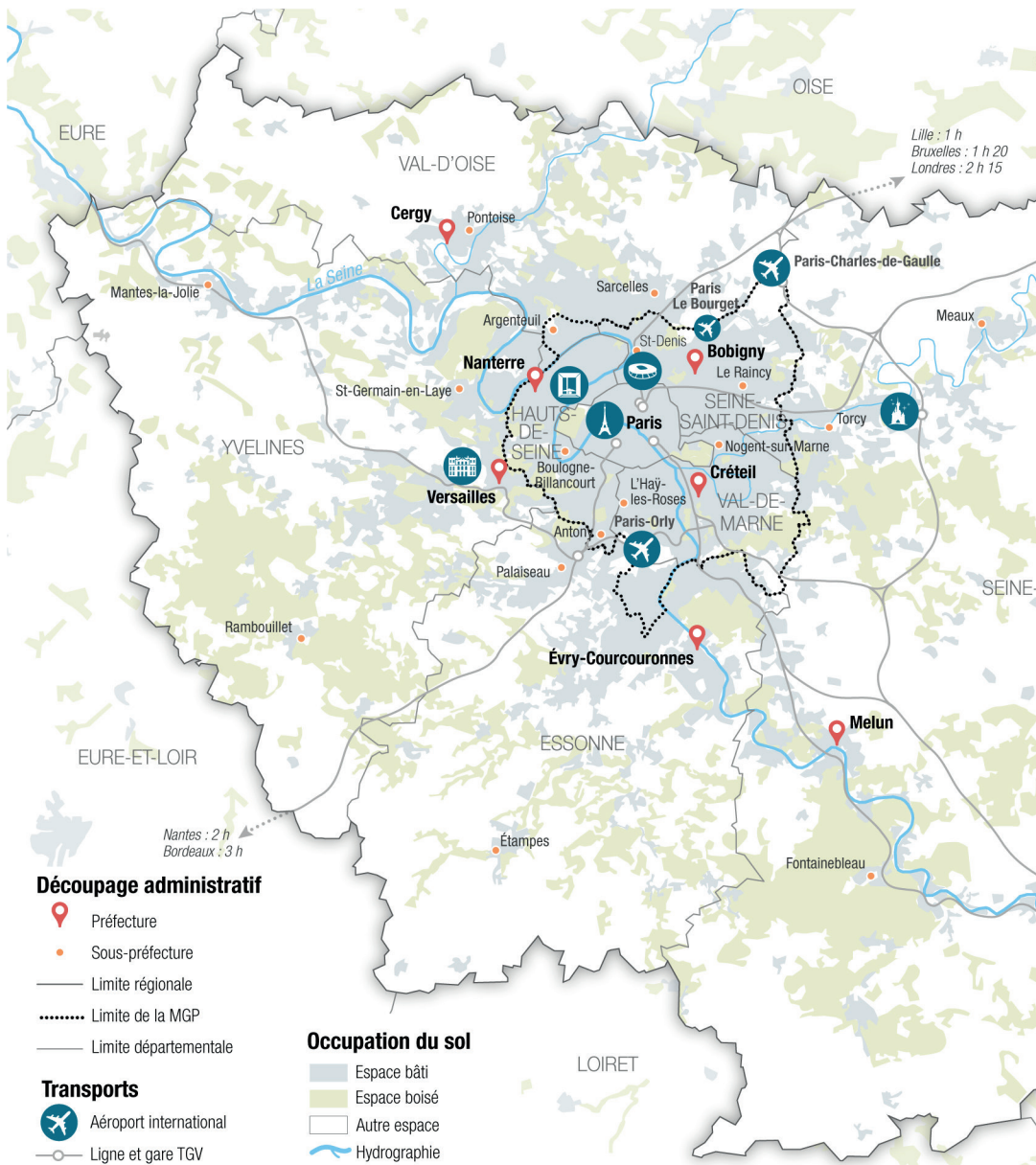
Les départements de l'Île-de-France en bref

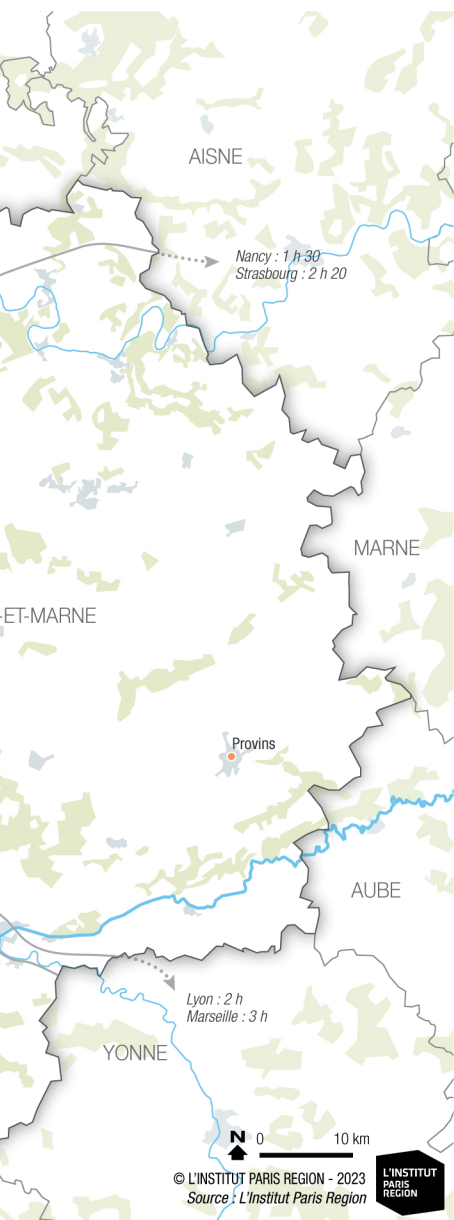
	Paris	Seine-et-Marne	Yvelines	Essonne	Hauts-de-Seine	Seine-Saint-Denis	Val-de-Marne	Val-d'Oise	Île-de-France
Superficie (km ²)	105	5 915	2 284	1 804	176	236	245	1 246	12 012
Population * (au 1er janvier 2023)	2 102 650	1 452 775	1 461 524	1 316 053	1 642 002	1 682 806	1 426 748	1 274 374	12 358 932
Densité de population (hab/km ²)	20 025	246	640	730	9 330	7 131	5 823	1 023	1 029
Entreprises (au 31 décembre 2020)	551 111	104 549	122 951	99 999	184 050	166 334	124 574	105 422	1 458 990
Établissements (au 31 décembre 2020)	597 141	116 334	135 974	109 908	200 863	179 160	134 999	114 296	1 588 675
Taux de créations d'entreprises (2021)	15,0	21,7	20,3	21,8	18,9	22,5	22,3	22,0	18,9

Sources : Insee

* estimations de population, répertoire des entreprises et des établissements (Sirene)

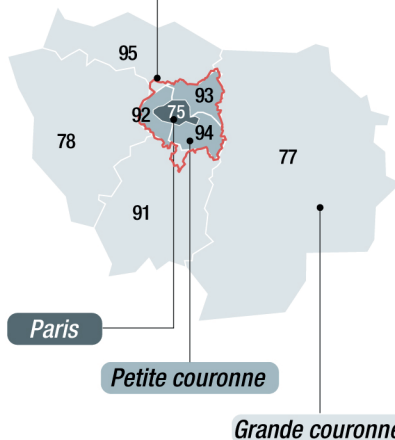
Limites administratives de l'Île-de-France





Métropole du Grand Paris

12 territoires
131 communes
7 millions d'habitants



Départements	Nombre de communes	Surface (en km ²)
75 Paris (20 arrondissements)	1	105
92 Hauts-de-Seine	36	176
93 Seine-Saint-Denis	40	236
94 Val-de-Marne	47	245
77 Seine-et-Marne	507	5 915
78 Yvelines	259	2 284
91 Essonne	194	1 804
95 Val-d'Oise	184	1 246
Total Île-de-France	1 268	12 012



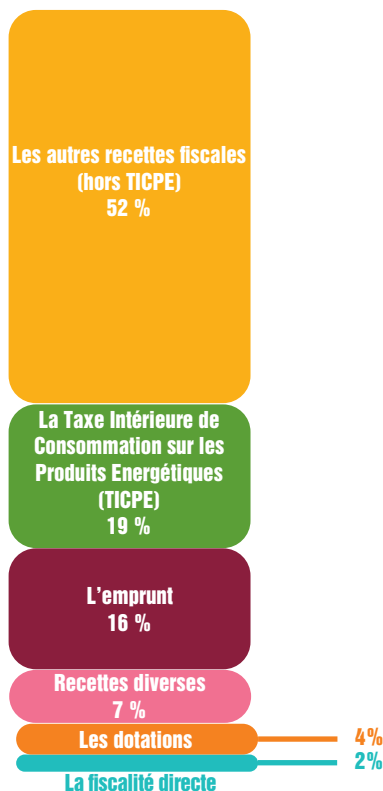
BUDGET

Budget du conseil régional d'Île-de-France

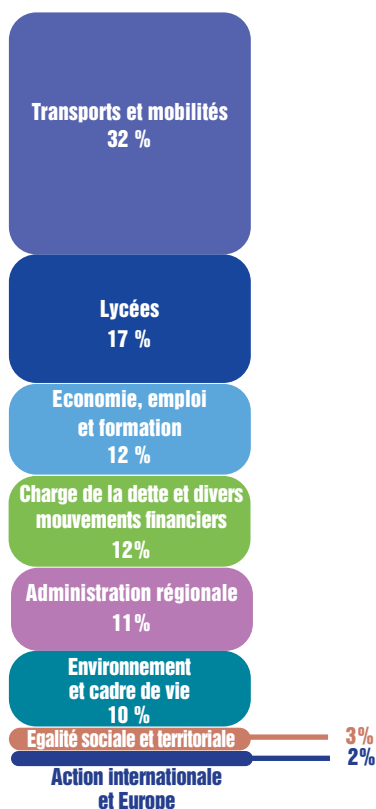
UN BUDGET REGIONAL DE PRES DE 5,5 MILLIARDS D'EUROS

D'un montant de plus de 5 milliards d'euros le budget 2023 permettra de poursuivre la relance afin de consolider la reprise économique dans un contexte de forte inflation et de surcoût de l'énergie.

RÉPARTITION DES RECETTES

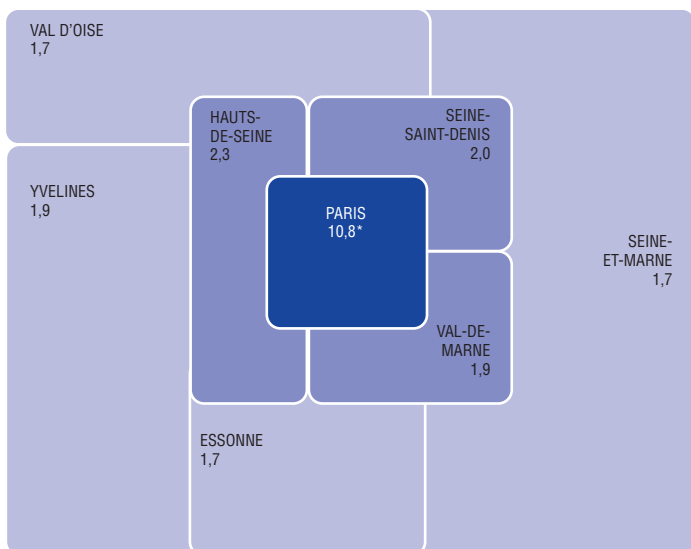


RÉPARTITION DES DÉPENSES



Source : Conseil Régional d'Île-de-France, Budget primitif 2023, CR 2022-076

Budgets 2022 des conseils départementaux d'Île-de-France



Valeurs en milliards d'euros

* Paris étant à la fois un département et une commune, le Conseil de Paris possède les attributions d'un conseil municipal et celles d'un Conseil Départemental

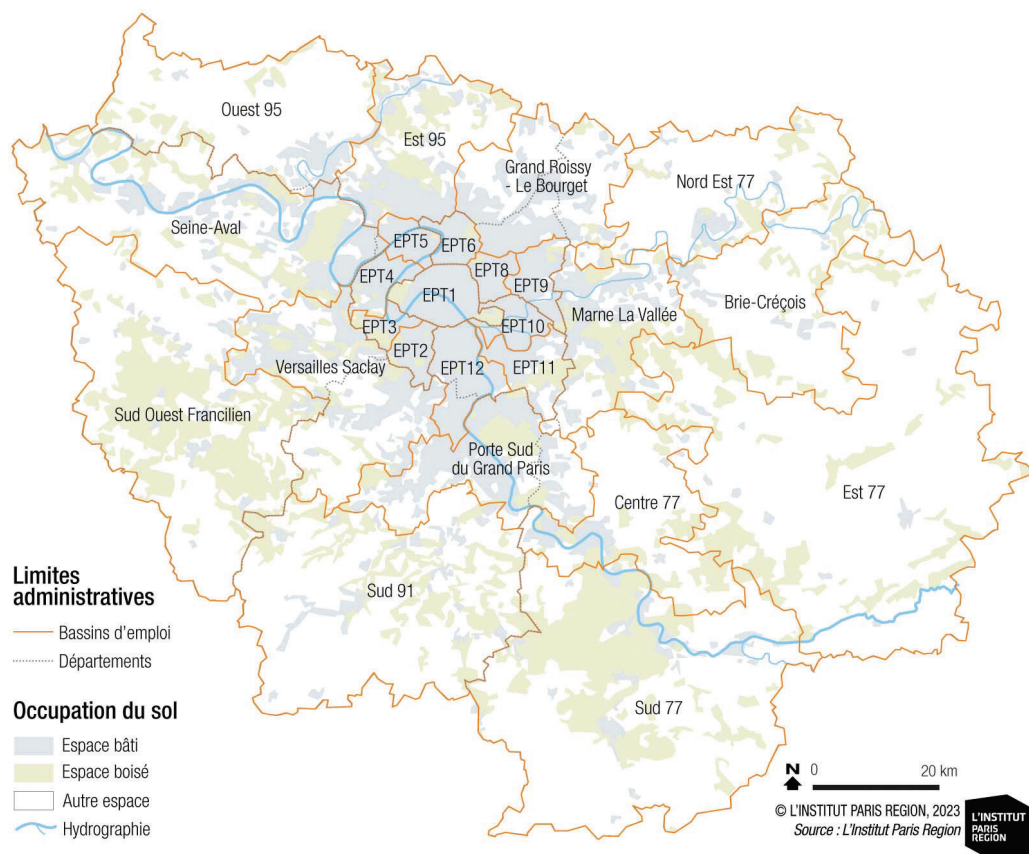
Sources : paris.fr, seine-et-marne.fr, yvelines.fr, essonne.fr, hauts-de-seine.fr, seine-saint-denis.fr, valdemarne.fr, valdoise.fr

Fonds européens accordés dans le cadre des politiques de cohésion (économique, sociale et de développement rural)

Fonds	Objectifs du fonds	Montant du fonds (millions d'euros)	Période
FSE + (Fonds social européen +)	Initiatives en faveur de l'emploi, de la formation et de l'insertion professionnelle	540	2021-2027
FEDER (Fonds européen de développement régional)	Projets d'innovation, de développement économique et durable et de réduction des disparités régionales	177	2021-2027
FEADER (Fonds européen agricole de développement rural)	Compétitivité des secteurs agricole et forestier, environnement et gestion de l'espace rural, qualité de vie et diversification des activités en zone rurale	40	2023-2027

Source : www.europeidf.fr

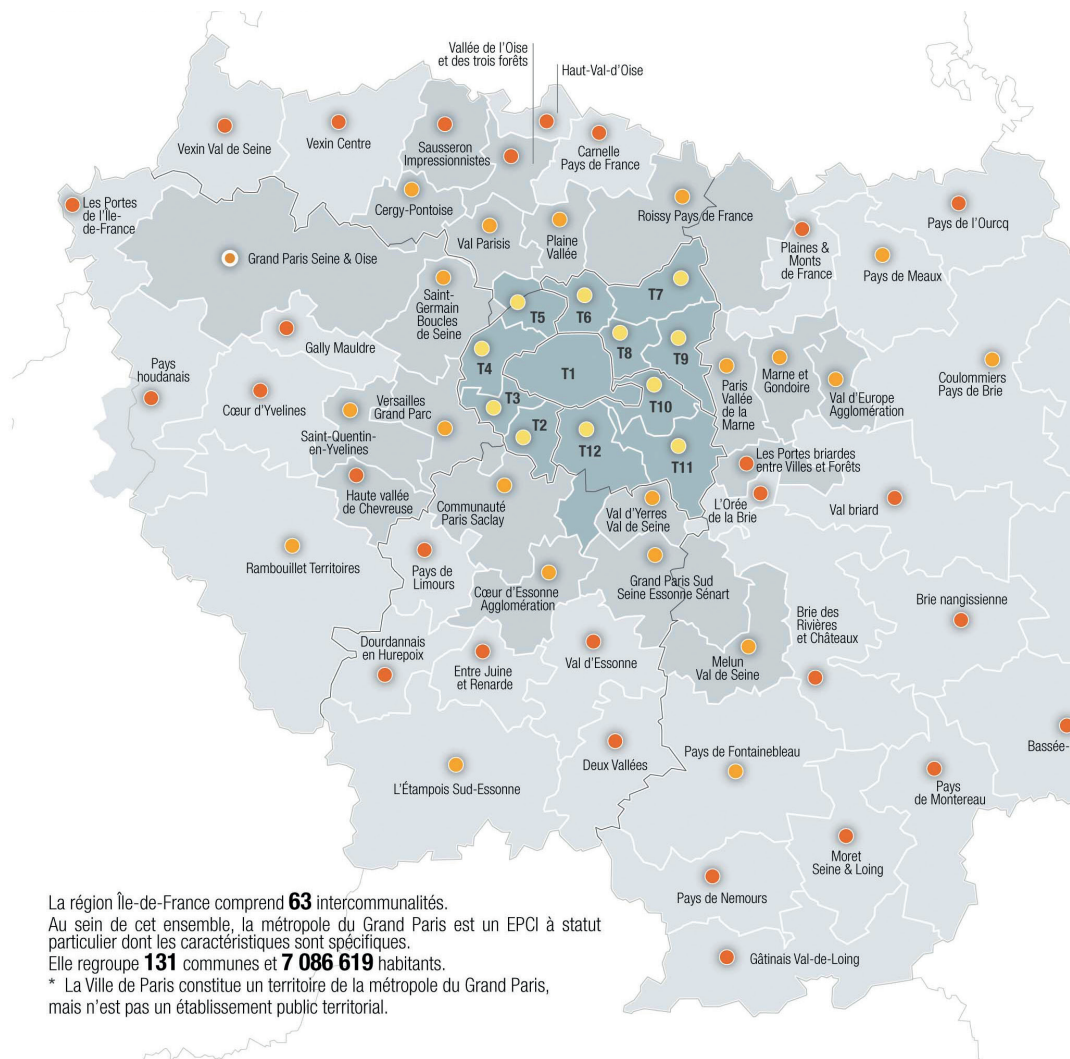
Les bassins d'emploi d'Île-de-France - Situation au 1er janvier 2023



La Région Île-de-France et l'Etat ont souhaité, dans le cadre de la feuille de route conjointe signée le 14 avril 2016, établir une carte unique et partagée définissant **25 bassins d'emplois** franciliens. Ce nouveau périmètre d'observation et d'intervention vise la création de synergies entre l'ensemble des acteurs publics et privés intervenant sur les questions d'emploi, d'économie et de formation, afin d'identifier des priorités d'actions et de coordonner les interventions au plus près des besoins du territoire.

INTERCOMMUNALITÉS

Les intercommunalités - Situation au 1er janvier 2023





Grande entité territoriale

- Agglomération
- Territoires périurbains et/ou ruraux

Intercommunalité

- 1 Métropole du Grand Paris
- 11 établissements public territorial
- 1 communauté urbaine
- 20 communautés d'agglomération
- 30 communautés de communes

- T1** • Paris *
- T2** • Vallée Sud Grand Paris
- T3** • Grand Paris Seine Ouest
- T4** • Paris Ouest La Défense
- T5** • Boucle Nord de Seine
- T6** • Plaine Commune
- T7** • Paris Terres d'Envol
- T8** • Est ensemble
- T9** • Grand Paris - Grand Est
- T10** • Paris Est Marne et Bois
- T11** • Grand Paris Sud Est Avenir
- T12** • Grand-Orly Seine Bièvre

N 0 10 km

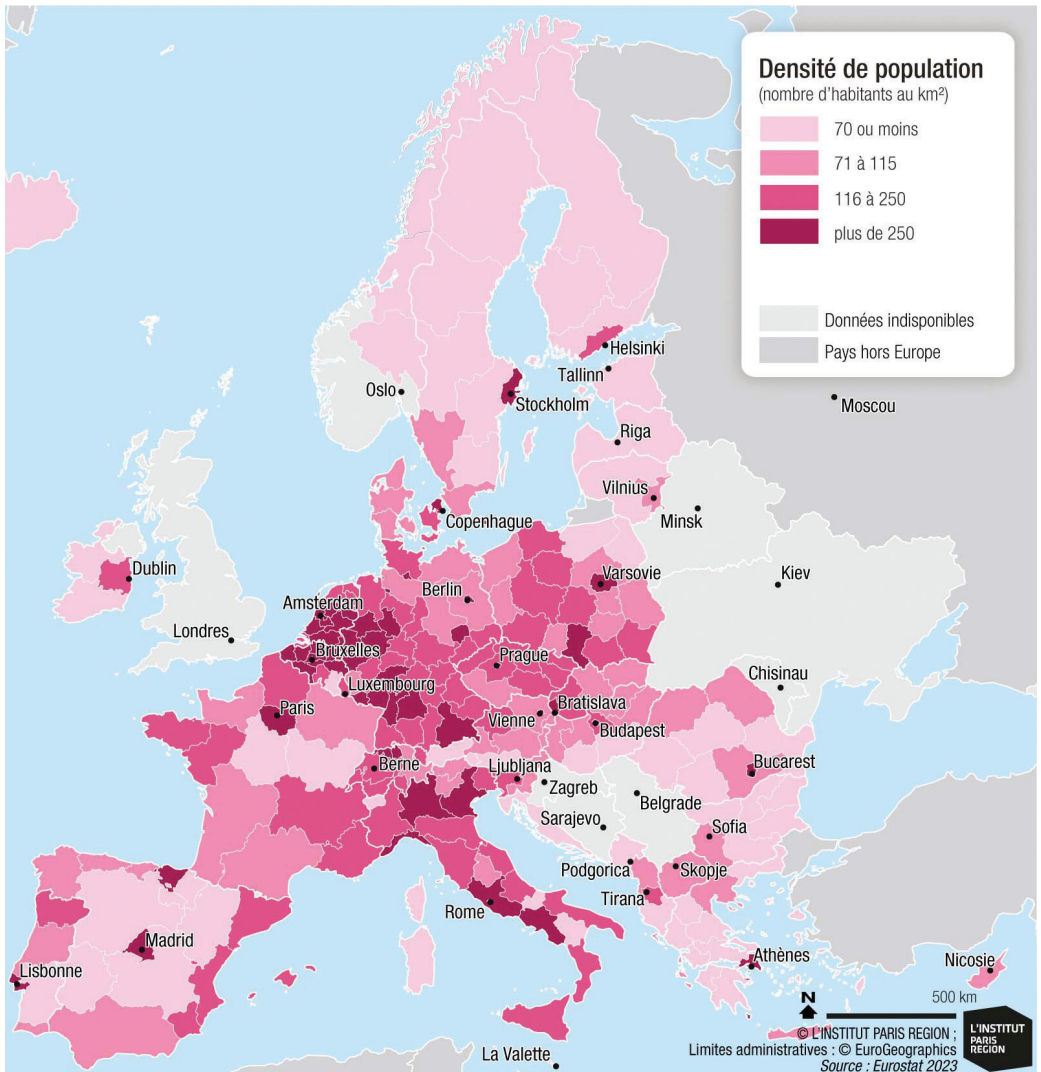
© L'INSTITUT PARIS REGION 2023
Source : L'Institut Paris Region





POPULATION

Densités de population dans les régions européennes en 2022



18,3%
de la population
française et 2,8 % de la
population de l'UE

21,3%
des franciliens vivent dans les 5 villes de
plus de 100 000 habitants
(Paris, Boulogne-Billancourt, Saint-Denis,
Argenteuil et Montreuil)

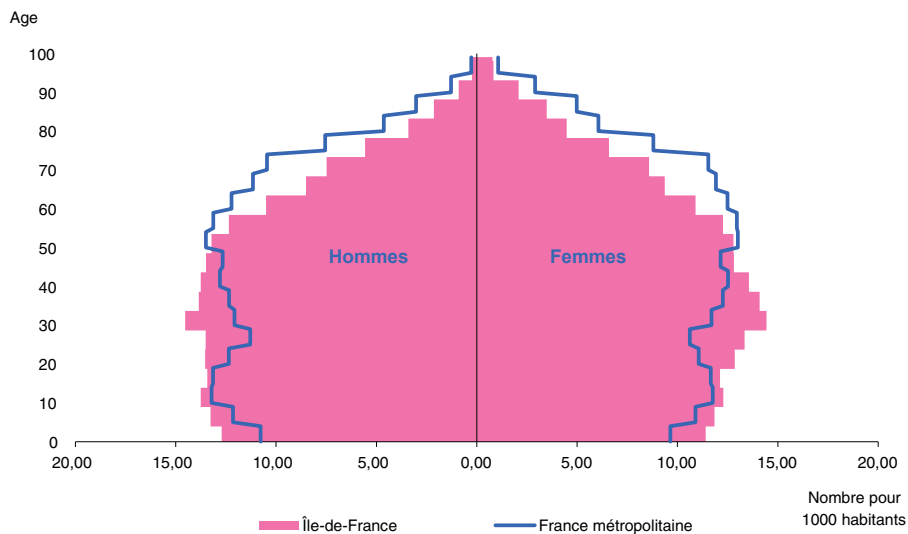
Fécondité :
1,81
enfant en Ile-de-France
(1,76 pour le France
métropolitaine)

Évolution de la population entre 2014 et 2020

	Superficie (km ²)	POPULATION		Taux d'évolution annuel moyen 2014-2020 (en %)	Densité de population en 2020 (hab./km ²)
		2014	2020		
Île-de-France	12 012	12 027 565	12 271 794	0,3	1 022
France métropolitaine	543 965	64 027 958	65 269 154	0,3	120

Source : Insee, recensements de la population 2014 et 2020 (populations légales)

Pyramide des âges au 01.01.2023



Source : Insee, estimations de population (résultats provisoires)

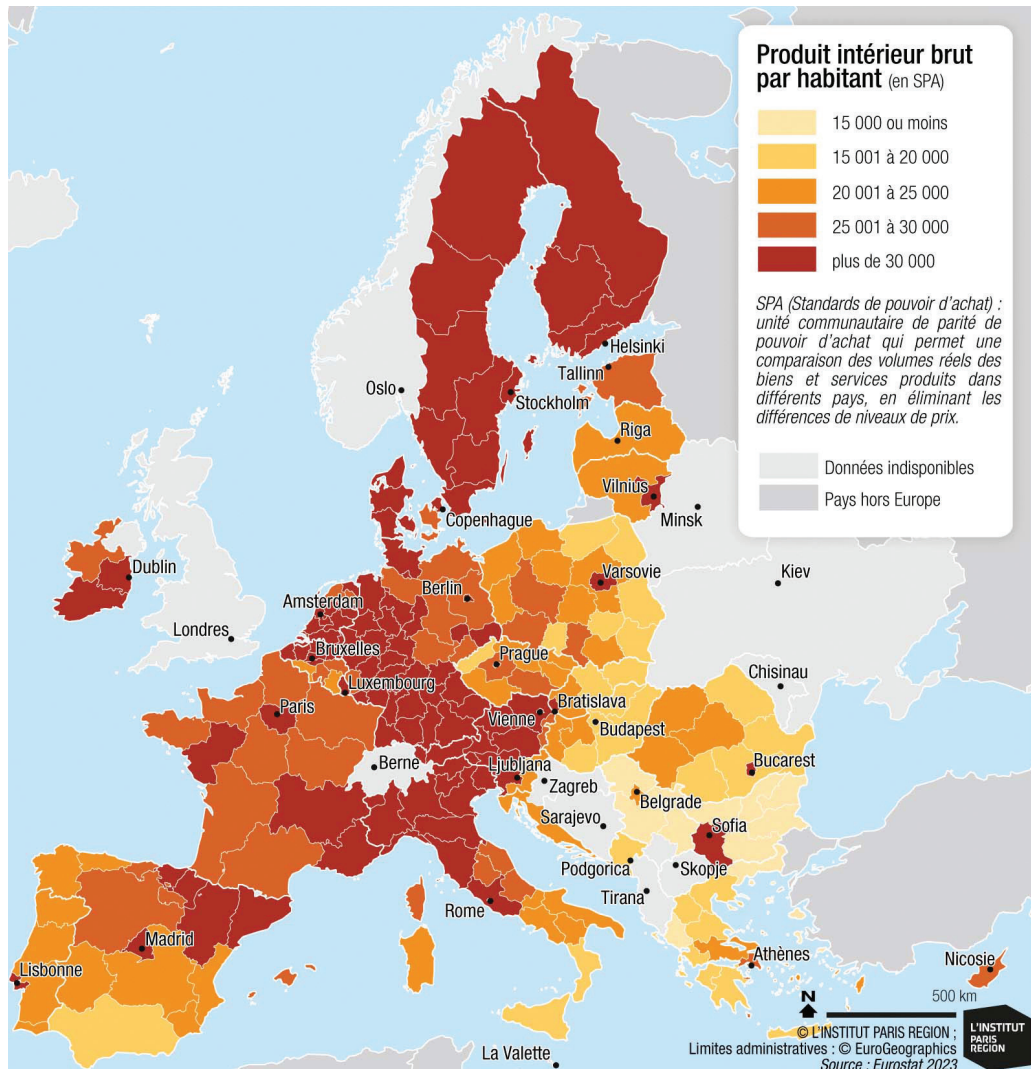




ÉCONOMIE GÉNÉRALE

PRODUIT INTÉRIEUR BRUT

Produit intérieur brut (PIB) dans les régions européennes en 2021



31,5%
 du PIB métropolitain
 en 2020

87,8%
 de la valeur ajoutée francilienne
 est réalisée par le secteur tertiaire
 (79,6 % en France métropolitaine)

1^{ère} région exportatrice
 (23,6 % des exportations françaises)
 et importatrice (27,8 % des importations françaises) de biens en 2022

Produit intérieur brut en 2020

			ÉVOLUTION 2019/2020	
	Île-de-France	France métropolitaine	Île-de-France	France métropolitaine
PIB en valeur ⁽¹⁾	700 754	2 265 393	- 7,7	- 5,3
PIB par emploi ⁽²⁾	105 655	79 146	- 9,1	- 7,3
PIB par habitant ⁽²⁾	57 068	34 660	- 7,9	- 5,5
PIB en volume ⁽³⁾	652 015	2 107 829	- 10,3	- 7,9

(1) En millions d'euros courants.

(2) En euros courants.

(3) Aux prix de 2014

Le produit intérieur brut (PIB) est ce que produit l'économie d'un pays. Il est égal à la somme des valeurs ajoutées brutes, augmentées des impôts sur les produits (TVA, droits de douanes, taxes spécifiques), moins les subventions sur les produits.

Source : Insee, comptes régionaux base 2014 (données 2019 et 2020 semi-définitives), extraction 6 avril 2023

VALEUR AJOUTÉE

Valeur ajoutée par branche d'activité en 2020

	ÎLE-DE-FRANCE		FRANCE MÉTROPOLITAINE	
	Millions d'euros	%		%
Agriculture	505	0,1		1,7
Industrie	51 890	8,3		13,3
Construction	25 279	4,0		5,3
Tertiaire marchand	445 216	71,3		56,7
Tertiaire non marchand	101 632	16,3		22,9
Total	624 522	100,0		100,0

La valeur ajoutée est la différence entre la valeur des biens ou services produits par une entreprise ou une branche et celle des biens et services utilisés pour la production, dite des « consommations intermédiaires ».

Source : Insee, comptes régionaux, base 2014 (données 2020 semi-définitives), extraction 6 avril 2023



ÉCHANGES INTERNATIONAUX

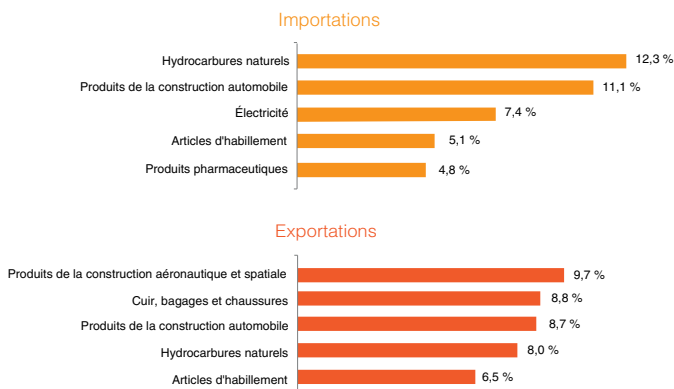
Échanges extérieurs de biens en 2022

	Montant (millions d'euros)	Évolution 2022/2021*
Importations	214 409	34,3 %
Exportations	135 883	34,1 %
Taux de couverture	63,4 %	- 0,1 point

Source : Douanes, département des statistiques et des études du commerce extérieur

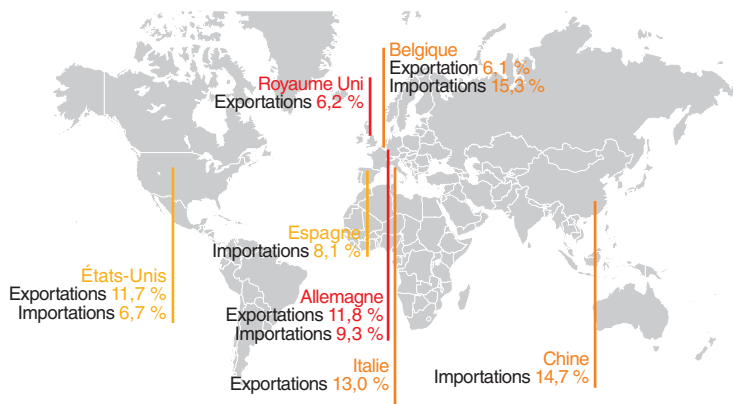


Principaux produits échangés 2022



Source : Douanes, département des statistiques et des études du commerce extérieur

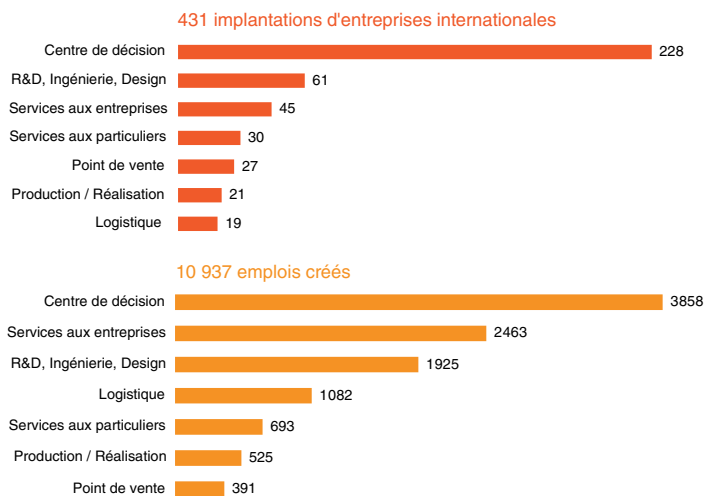
Principaux pays clients et fournisseurs en 2022



Source : Douanes, département des statistiques et des études du commerce extérieur

INVESTISSEMENTS ÉTRANGERS

Nombre d'implantations d'entreprises internationales et d'emplois créés par type d'implantation en 2022



Source : Bilan des investissements étrangers en Ile-de-France 2022, Choose Paris Region

Principaux pays d'origine des entreprises internationales implantées et emplois créés en 2022

Pays d'origine	ENTREPRISES		EMPLOIS CRÉÉS		Nombre de salariés moyen
	Nombre	%	Nombre	%	
Etats-Unis	107	24,8	4 604	42,1	43,0
Allemagne	44	10,2	889	8,1	20,2
Royaume-Uni	38	8,8	739	6,8	19,4
Italie	32	7,4	442	4,0	13,8
Chine	19	4,4	276	2,5	14,5
Pays-Bas	20	4,6	944	8,6	47,2
Suisse	17	3,9	670	6,1	39,4
Espagne	15	3,5	253	2,3	16,9
Canada	13	3,0	133	1,2	10,2
Belgique	12	2,8	120	1,1	10,0
Suède	12	2,8	262	2,4	21,8
Coree du Sud	8	1,9	108	1,0	13,5
Japon	8	1,9	67	0,6	8,4
Autres	86	20,0	1 430	13,1	16,6
Total général	431	100	10 937	100	25,4

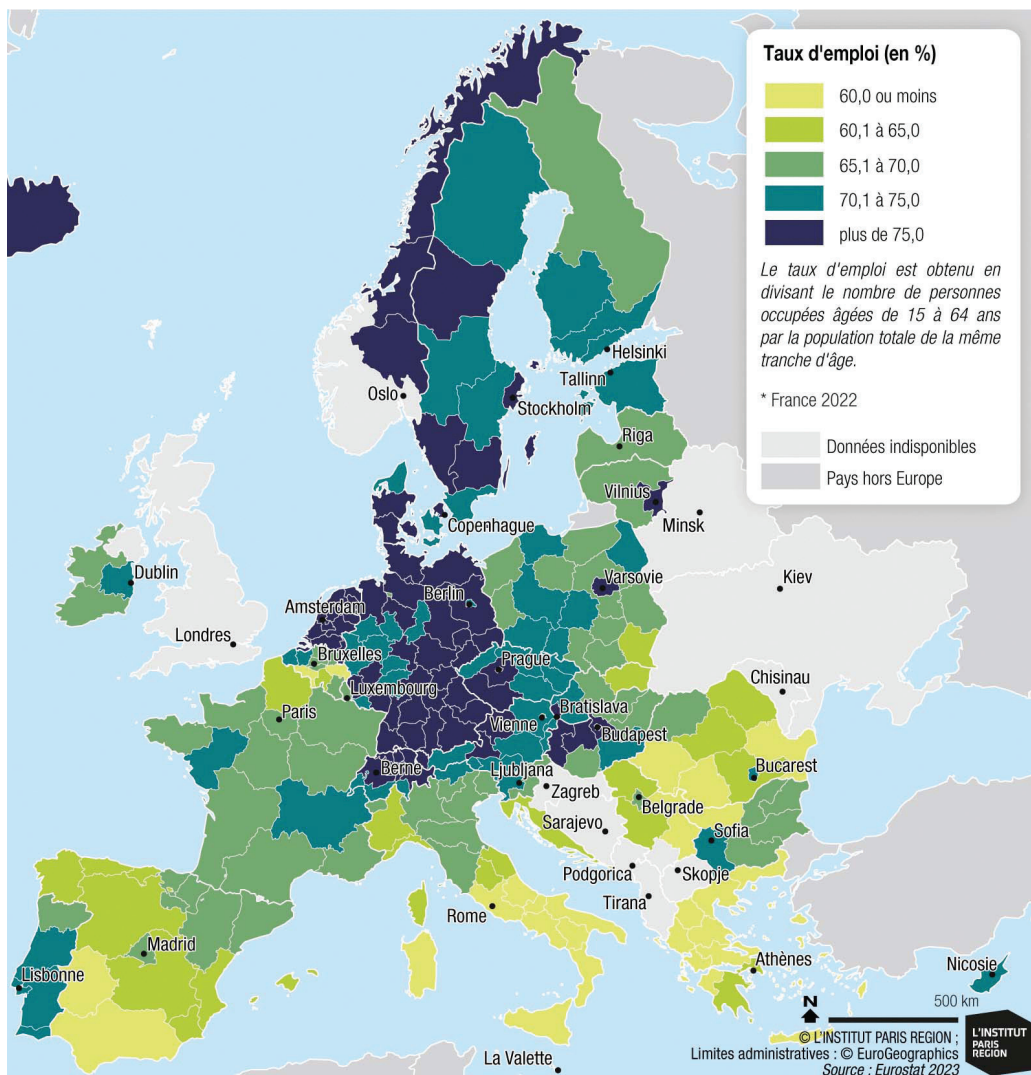
Source : Bilan des investissements étrangers en Ile-de-France 2022, Choose Paris Region



EMPLOI ET REVENUS

EMPLOI

Taux d'emploi dans les régions européennes en 2021*



Taux de chômage localisé

6,9%

au 4e trimestre 2022
(7,5 % en France métropolitaine)

961 140

demandeurs d'emploi
(catégories A, B, C)
au 31 décembre 2022

6,5

millions
d'emplois salariés et non salariés
au 31 décembre 2021

Structure de la population active ⁽¹⁾ en 2021 (%)

	Agriculteurs exploitants	Artisans, commerçants, chefs d'entreprise	Cadres, prof. intellectuelles supérieures	Professions intermédiaires	Employés	Ouvriers
Île-de-France	0,1	5,0	36,2	23,0	24,4	11,4
Hommes	0,1	7,2	39,5	20,4	14,4	18,3
Femmes	0,1	2,8	32,8	25,6	34,5	4,3
Province	1,8	6,6	17,2	24,6	27,4	22,4
Hommes	2,5	8,7	19,8	22,6	11,7	34,6
Femmes	1,0	4,3	14,5	26,8	44,0	9,4

(1) Hors chômeurs n'ayant jamais travaillé

Source : Insee, enquête emploi en continu 2021

Taux d'activité en 2021 (%)

	Île-de-France	Province
Ensemble	62,7	54,5
Hommes	66,8	58,5
Femmes	59,1	50,9
15 à 29 ans	54,4	55,2
30 à 49 ans	89,8	88,6
50 ans ou plus	44,7	34,1

Source : Insee, enquête emploi en continu 2021

Niveau de diplôme de la population active en 2021 (%)

	Île-de-France	Province
Aucun diplôme ou CEP	10,4	8,7
Brevet des collèges	3,7	4,4
CAP, BEP	11,9	23,5
Baccalauréat	17,3	22,1
Diplôme de niv. Bac + 2	12,8	16,2
Dipl. de 2° ou 3° cycle univ.	43,9	25,1

Source : Insee, enquête emploi en continu 2021



Structure de l'emploi en 2021

	Île-de-France (%)	Province (%)
Hommes	50,3	51,3
Femmes	49,7	48,7
15 à 29 ans	19,7	18,7
30 à 49 ans	50,6	49,0
50 ans ou plus	29,7	32,3
Non salariés	11,2	12,9
Salariés, dont :	88,8	87,1
- Emplois précaires (CDD, intérim, apprentis, stages et contrats aidés)	10,9	13,2
- Emplois stables	77,9	73,9
Hors État et collectivités locales	64,7	60,3
État et collectivités locales	13,2	13,6
Secteurs d'activité, dont :		
Industrie	7,1	12,9
Construction	4,1	6,6
Tertiaire	85,0	75,7

Source : Insee, enquête emploi en continu 2021



Emploi salarié par grands secteurs 4^e trimestre 2022

	EMPLOIS		VARIATION ANNUELLE (en %)
	4 ^e trimestre 2021	4 ^e trimestre 2022	
Ile-de-France, dont :	6 178 600	6 294 400	1,9
Agriculture	5 600	5 800	3,0
Industrie	427 400	431 500	1,0
Construction	337 100	339 100	0,6
Tertiaire non marchand	1 573 500	1 580 800	0,5
Tertiaire marchand	3 835 000	3 937 100	2,7
dont commerce	737 800	744 000	0,8
dont intérim	129 500	129 000	-0,4
France, dont (1):	26 614 900	26 952 000	1,3
Agriculture	313 300	317 600	1,4
Industrie	3 198 200	3 235 800	1,2
Construction	1 581 400	1 592 400	0,7
Tertiaire non marchand	8 408 400	8 430 400	0,3
Tertiaire marchand	13 113 700	13 375 900	2,0
dont commerce	3 381 400	3 404 100	0,7
dont intérim	827 300	817 200	-1,2

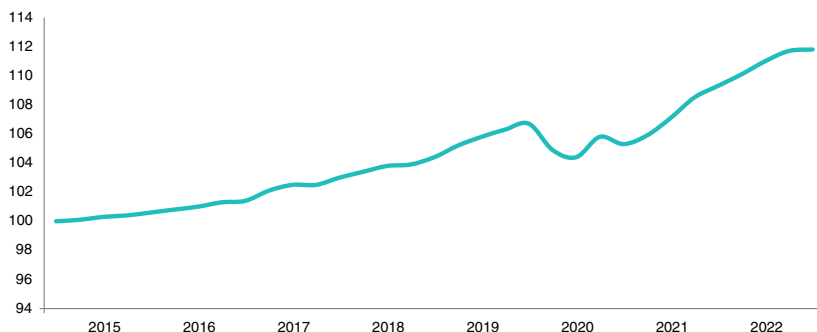
(1) : Hors Mayotte

Notes : données provisoires pour le dernier trimestre et révisées pour les trimestres précédents ; données CVS, en fin de trimestre. Pour l'agriculture, les données de la source MSA étant livrées avec retard, l'Insee réalise une estimation en exploitant directement les déclarations administratives (DSN) depuis le 1^{er} trimestre de 2018

Champ : emploi salarié total

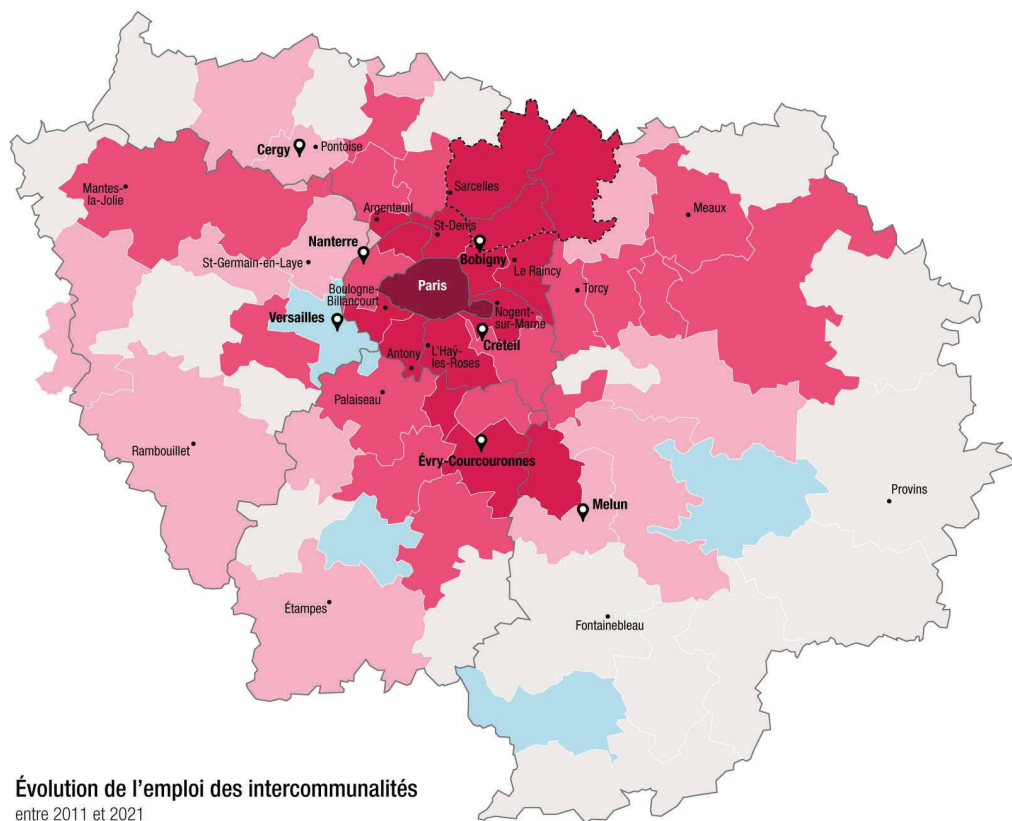
Sources : Insee, estimations d'emploi ; estimations trimestrielles Urssaf, Dares, Insee

Emploi salarié entre le 4^e trimestre 2014 et le 4^e trimestre 2022 en Île-de-France, ensemble des salariés du secteur privé (base 100 au 4^e trimestre 2014)



Source : Insee, Estimations d'emploi ; estimations trimestrielles AcoSS-Urssaf, Dares, insee

Emplois salariés du secteur privé : évolution de l'emploi entre 2011 et 2021



Évolution de l'emploi des intercommunalités
entre 2011 et 2021



© L'INSTITUT PARIS REGION, 2023
Source : ACOSS 2021, traitement L'Institut Paris Region



Pour neutraliser un biais statistique lié à la localisation des emplois du transport aérien sur la plateforme aéroportuaire de Roissy-CDG, la CA Roissy Pays de France et l'EPT Paris Terre d'Envol ont été fusionnés. Le périmètre considéré correspond au bassin d'emploi Grand-Roissy Le Bourget.

92,0 %
des emplois franciliens
sont des emplois salariés

En Île-de-France,
87,7 %
des emplois salariés relève du
secteur tertiaire (contre 80,9 % au
niveau national)

L'Île-de-France représente
23,2 %
de l'emploi salarié français

CHÔMAGE

Profils de chômeurs (au sens du BIT*) en 2021 (%)

	Île-de-France	Province	France métropolitaine
Hommes	52,0	51,9	51,9
Femmes	48,0	48,1	48,1
15 à 29 ans	38,1	37,9	37,9
30 à 49 ans	40,5	39,2	39,4
50 ans ou plus	21,5	23,0	22,7
Catégories socioprofessionnelles, dont :			
- Cadres	18,0	7,9	10,1
- Professions intermédiaires	15,7	14,9	15,1
- Employés	31,4	31,6	31,6
- Ouvriers	18,8	31,6	28,8
Sans diplôme ou CEP	17,9	16,1	16,5
Brevet, CAP, BEP	19,7	32,4	29,6
Baccalauréat	21,3	23,8	23,3
Diplôme de niveau bac + 2	9,1	10,7	10,3
Diplôme de 2 ^e ou 3 ^e cycle universitaire	31,6	16,9	20,0

Source : Insee, enquête emploi en continu 2021

* Bureau international du travail

Demandeurs d'emploi en fin de mois au 31.12.2022*

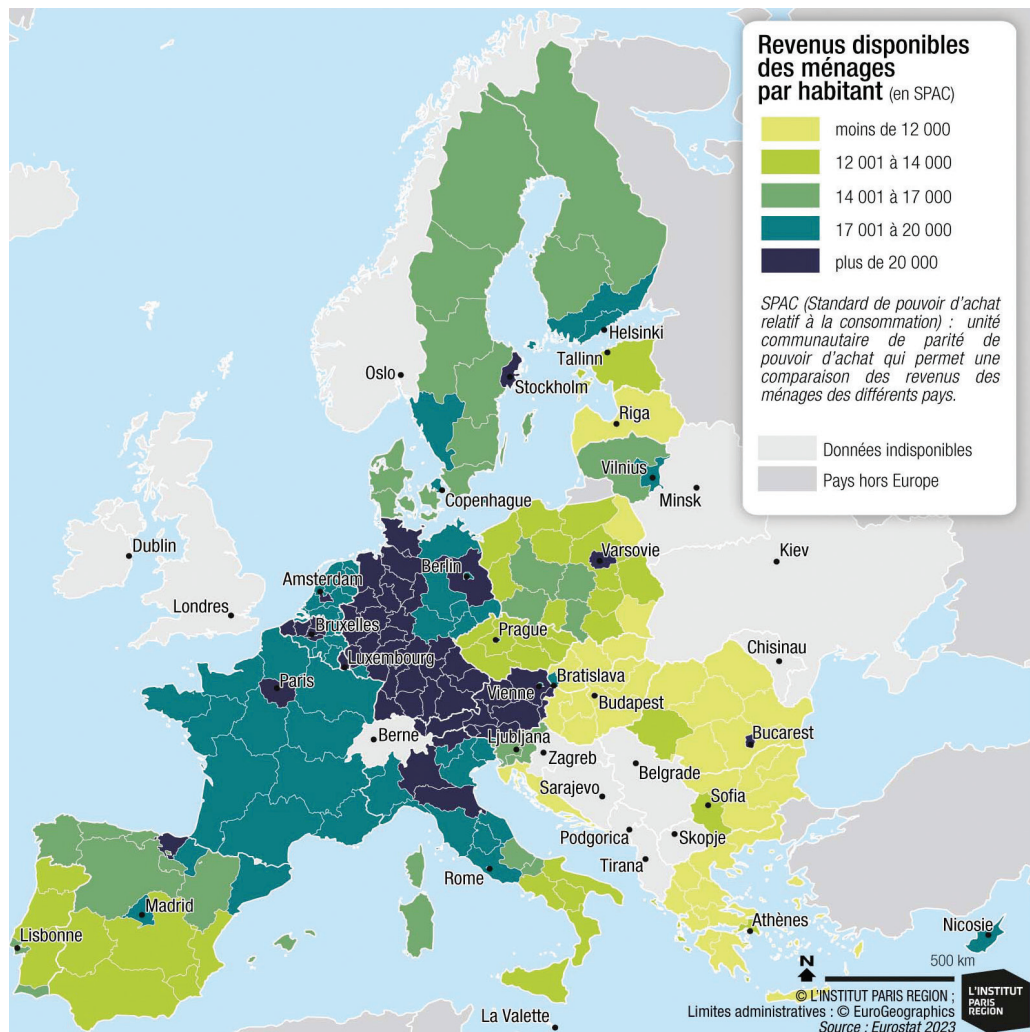
	Ensemble	CATÉGORIES A, B ET C ^(*)			CATÉGORIE A
		Moins de 25 ans (%)	50 ans ou plus (%)	Longue durée (%)	Ensemble
Île-de-France	961 140	10,1	28,0	44,8	600 454
Province	4 185 069	13,3	27,2	44,7	2 267 825
France métropolitaine	5 146 209	12,7	27,4	44,8	2 868 279

* Voir glossaire.

Sources : Pôle emploi et Dares, données brutes

REVENUS

Revenus des ménages dans les régions européennes en 2020



Le revenu disponible francilien est

16,9 %

supérieur à celui observé en France métropolitaine

Le salaire horaire net moyen est de

20,9 €

en Île-de-France
(16,4 € en France métropolitaine)

Le salaire horaire net moyen des hommes est

15,6 %

supérieur à celui des femmes

Formation du revenu disponible brut des ménages par habitant en 2019

	Revenu disponible brut (euros)	Revenus d'activité (%)	dont revenus mixtes (%)	Revenus du patrimoine (%)	Transferts courants* (%)	Cotisations sociales (%)	Impôts directs (%)	Prestations sociales en espèces (%)
Île-de-France	25 141	112,7	9,4	20,2	0,8	38	22,9	27,2
Province	21 511	89,2	8,5	18,4	- 0,1	29,8	15,4	37,7
Métropole	22 195	94,4	8,7	18,8	0,1	31,6	17,1	35,4

* Les transferts sont constitués par exemple des primes nettes d'assurance, des indemnités d'assurance et des transferts aux associations.

Source : INSEE, Division des statistiques régionales et locales - comptes régionaux des ménages semi-définitifs - base 2014

Revenu disponible ⁽¹⁾ en 2020

	Île-de-France	France métropolitaine
Nombre total de ménages fiscaux	5 041 513	28 227 994
Part des ménages fiscaux imposés (en %)	63,1	51,1
Structure du revenu disponible (en %)		
Part des revenus d'activité ⁽²⁾	86,2	73,3
Part des retraites, pensions et rentes	20,8	28,4
Part des revenus du patrimoine	10,4	9,2
Part des prestations sociales	5,0	5,9
Part des impôts	- 22,4	- 16,8

(1) Le revenu disponible d'un ménage comprend les revenus d'activité (nets des cotisations sociales), les revenus du patrimoine, les transferts en provenance d'autres ménages et les prestations sociales (y compris les pensions de retraite et les indemnités de chômage), nets des impôts directs.

(2) Les revenus d'activité incluent les indemnités de chômage

Source : Insee-DGFIP-Cnaf-Cnav-Ccmsa, Fichier localisé social et fiscal (Filosofi)

Le revenu disponible brut des ménages par habitants est de

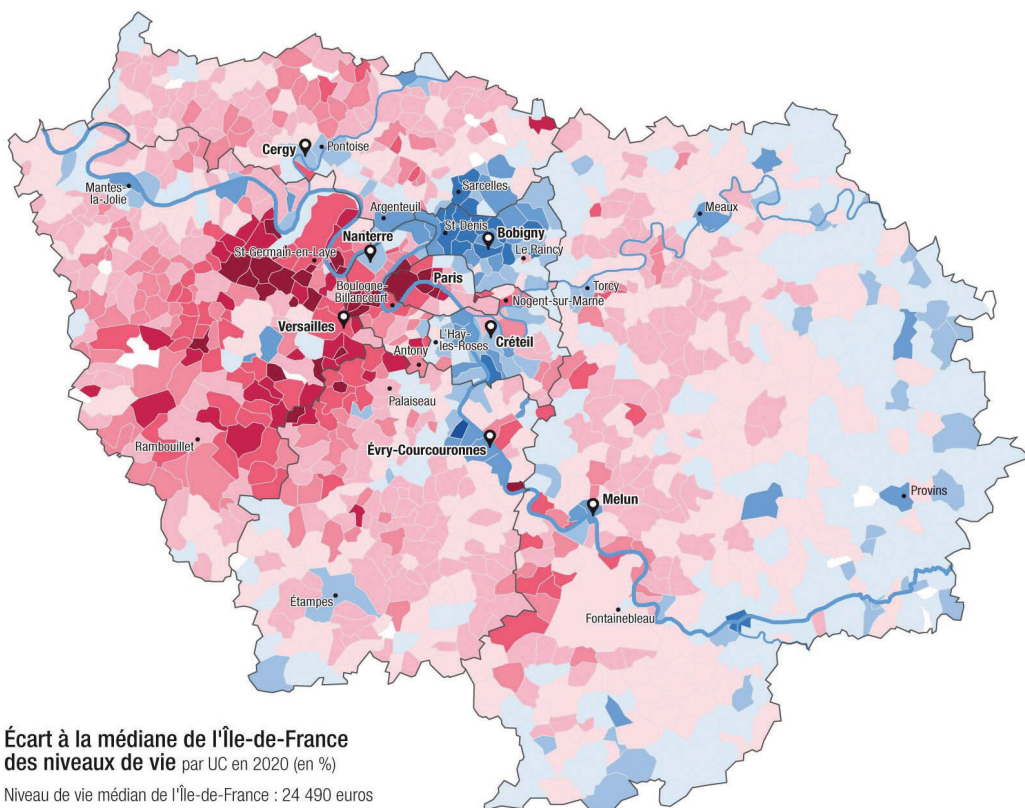
25 141 €

63,1 %
des ménages fiscaux franciliens
sont imposés

Les revenus d'activités représentent

86,2 %
des revenus disponibles (73,3 % en
France métropolitaine)

Disparités de revenus franciliens en 2020



En 2020 le taux de pauvreté francilien s'élève à

15,5 %

(14,3 % en France métropolitaine)

L'Île-de-France compte

5,0

millions de ménages fiscaux (soit 17,9 % de la France métropolitaine)

La médiane du revenu disponible par unité de consommation est de

2 041 €

mensuel en Île-de-France



ENTREPRISES

Démographie des entreprises

ÎLE-DE-FRANCE

FRANCE

	2020			Entreprises au 31.12.2020	2020			Entreprises au 31.12.2020
	Créations d'entreprises Micro-entrepreneurs	Hors micro-entrepreneurs	Défaillances d'entreprises en 2020		Créations d'entreprises Micro-entrepreneurs	Hors micro-entrepreneurs	Défaillances d'entreprises en 2020	
Ensemble dont :	162 214	89 567	7 223	1 458 990	548 114	300 050	30 178	5 684 351
Industrie manufacturière, extractives et autres	3 785	2 226	368	52 506	27 414	12 665	2 106	344 335
Construction	6 568	9 865	1 451	155 209	44 686	35 782	6 135	730 939
Commerce, réparation d'automobiles et de motocycles	19 299	14 101	1 497	220 786	81 547	48 729	6 793	979 902
Transports et entreposage	42 015	6 357	504	113 001	88 483	12 614	1 224	248 952
Hébergement et restauration	5 218	3 809	796	70 182	20 015	19 068	4 220	356 359
Information et communication	10 084	8 159	408	109 480	27 987	14 783	902	230 453
Activités financières et d'assurance	1 186	5 812	178	57 489	3 456	17 931	722	206 377
Activités immobilières	2 914	4 888	154	62 263	15 581	19 799	1 129	262 432
Activités scientifiques et techniques, services administratifs et de soutien	45 624	22 677	1 230	373 823	131 680	62 077	3 815	1 088 693
Administration publique, enseignement, santé humaine, action sociale et autres activités de service	25 521	11 673	637	244 251	107 265	56 602	3 132	1 235 909

Champ : activités marchandes hors agriculture

Sources : Insee, répertoire des entreprises et des établissements (Sirene); Banque de France.

Principaux employeurs au 31.12.2020

Raison sociale	Assistance publique Hôpitaux de Paris (1)	Ville de Paris (1)	RATP	La Poste	Air France	Préfecture de Police de Paris	SNCF Mobilités	Orange	Société Générale	BNP Paribas	Renault SAS	SNCF RÉSEAU	Carrefour Hypermarchés	Électricité De France	Euro Disney Associes SAS
Effectif régional	99 400	71 700	46 800	37 600	37 400	35 100	26 200	25 000	24 100	22 500	18 700	17 000	16 600	14 700	14 600

(1) Secteur public.

Source : Insee, Flores 2020

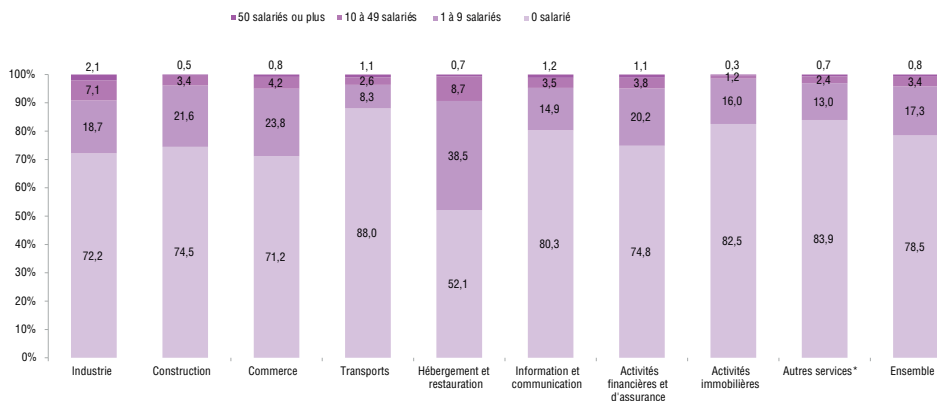
1 588 675

établissements en 2021

En 2021,
78,5%
des entreprises franciliennes
n'ont aucun salarié

Taux de création d'entreprises
17,3%
en 2020 (14,9 % en France)

Répartition des établissements selon la taille et le secteur au 31.12.2020 (%)



* Activités spécialisées, scientifiques et techniques, activités de services administratifs et de soutien, administration publique, enseignement, santé humaine et action sociale, autres activités de services.

Champ : activités marchandes hors agriculture.

Source : Insee, répertoire des entreprises et des établissements.

Établissements filiales d'un groupe étranger au 31.12.2019

	Île-de-France	France
Établissements employeurs contrôlés par un groupe étranger		
Nombre d'établissements	16 200	59 284
Part dans le total des établissements	4,9 %	3,8 %
Taux de pénétration* (en %)		
Industrie	16,9	20,0
Construction	3,3	2,3
Commerce	28,2	16,6
Services principalement marchands	12,3	8,4
Services principalement non marchands	5,1	2,6
Ensemble	10,6	7,8

* part de l'emploi des établissements contrôlés par des groupes étrangers dans l'emploi total

Source : Insee, Flores 2019, FARE

52,1 %

des établissements du secteur de l'hébergement et la restauration n'ont aucun employé

16 200

établissements sont des filiales d'un groupe étranger

28,2 %

des commerces franciliens sont des filiales d'un groupe étranger, contre 16,6 % pour la France entière



SECTEURS D'ACTIVITÉ

Répartition des établissements et des effectifs au 31.12.2021

	Établissements	Effectifs	Effectifs moyen par établissement
Industries extractives, énergie, eau, gestion des déchets et dépollution	8 986	77 107	8,6
Fabrication de denrées alimentaires, de boissons et de produits à base de tabac	10 002	56 716	5,7
Cokéfaction et raffinage	26	1 245	47,9
Fabrication d'équipements électriques, électroniques, informatiques ; fabrication de machines	2 906	64 133	22,1
Fabrication de matériels de transport	610	71 285	116,9
Fabrication d'autres produits industriels	37 622	147 342	3,9
Construction	162 255	330 241	2
Commerce ; réparation d'automobiles et de motocycles	256 615	732 004	2,9
Transports et entreposage	120 822	377 573	3,1
Hébergement et restauration	80 073	302 941	3,8
Information et communication	115 374	423 597	3,7
Activités financières et d'assurance	65 708	322 517	4,9
Activités immobilières	69 483	79 123	1,1
Activités scientifiques et techniques ; services administratifs et de soutien	396 781	986 536	2,5
Administration publique, enseignement, santé humaine et action sociale	156 920	268 908	1,7
Autres activités de services	104 492	124 940	1,2
Ensemble	1 588 675	4 366 208	2,7

Champ : activités marchandes hors agriculture.

Source : Insee, Répertoire des entreprises et des établissements (Sirene) en géographie au 01/01/2022.

AGRICULTURE

Utilisation de territoire en 2021

	Hectares	Part
Sols agricoles	599 300	49,9 %
<i>dont céréales</i>	364 090	30,3 %
<i>dont oléagineux (colza, tournesol,...)</i>	64 510	5,4 %
<i>dont protéagineux (féveroles, pois,...)</i>	17 915	1,5 %
<i>dont betteraves</i>	40 750	3,4 %
<i>dont pommes de terre</i>	4 679	0,4 %
Sols artificiels ⁽¹⁾	279 500	23,3 %
Sols naturels ⁽²⁾	327 700	27,3 %
Surface totale	1 201 200	100,0 %

(1) Sols bâtis, revêtus, stabilisés et autres artificialisés

(2) Sols boisés, landes, friches, zones humides, en eau, ou interdites

Source : Agreste, Statistique agricole annuelle

ARTISANAT

Entreprises artisanales en 2021

	Alimentation	Bâtiment	Fabrication	Services	Nombre total
Île-de-France	21 965	90 605	32 950	129 045	274 565
Part	8 %	33 %	12 %	47 %	100 %

Source : Chambre Régionale des Métiers et d'Artisanat Île-de-France

CONSTRUCTION

Construction de logements en 2021 et 2022

	AUTORISÉS				COMMENCÉS			
	ÎLE-DE-FRANCE		FRANCE MÉTROPOLITAINE		ÎLE-DE-FRANCE		FRANCE MÉTROPOLITAINE	
	2021	2022	2021	2022	2021	2022	2021	2022
Logements, dont :	74 718	79 956	459 551	482 827	57 531	61 633	322 831	335 963
logements collectifs	73,1 %	74,6 %	46,4 %	49,5 %	77,7 %	72,5 %	49,9 %	48,1 %
logements individuels purs	9,8 %	8,4 %	33,0 %	28,3 %	7,4 %	8,4 %	31,6 %	32,3 %
logements individuels groupés	5,2 %	4,8 %	11,5 %	12,1 %	3,8 %	4,1 %	9,0 %	9,7 %

Source : Sit@del2

COMMERCE

Grandes surfaces du commerce de détail en 2023

	CENTRES COMMERCIAUX			HYPERMARCHÉS			SUPERMARCHÉS			SUPERMARCHÉS À DOMINANTE MARQUES PROPRES		
	Nombre	Surface ⁽¹⁾	Densité ⁽³⁾	Nombre	Surface ⁽²⁾	Densité ⁽³⁾	Nombre	Surface ⁽²⁾	Densité ⁽³⁾	Nombre	Surface ⁽²⁾	Densité ⁽³⁾
Île-de-France	147	5 358 873	434	245	1 555 014	126	1 096	1 148 578	93	353	333 120	27
France	665	19 043 935	289	2 385	12 362 782	188	6 095	7 616 776	116	3 376	3 201 147	49

	GRANDS MAGASINS			JARDINERIES ⁽⁴⁾			BRICOLAGE		
	Nombre	Surface ⁽²⁾	Densité ⁽³⁾	Nombre	Surface ⁽²⁾	Densité ⁽³⁾	Nombre	Surface ⁽²⁾	Densité ⁽³⁾
Île-de-France	17	281 736	23	105	446 166	36	190	959 816	78
France	98	707 127	11	1 680	5 179 365	79	2 177	8 942 637	136

(1) Surface GLA en m²: Gross Leasing Area (surface brute louée, qui correspond à la surface commerciale, soit surface de vente + réserves + parties communes)

(2) Surface de vente

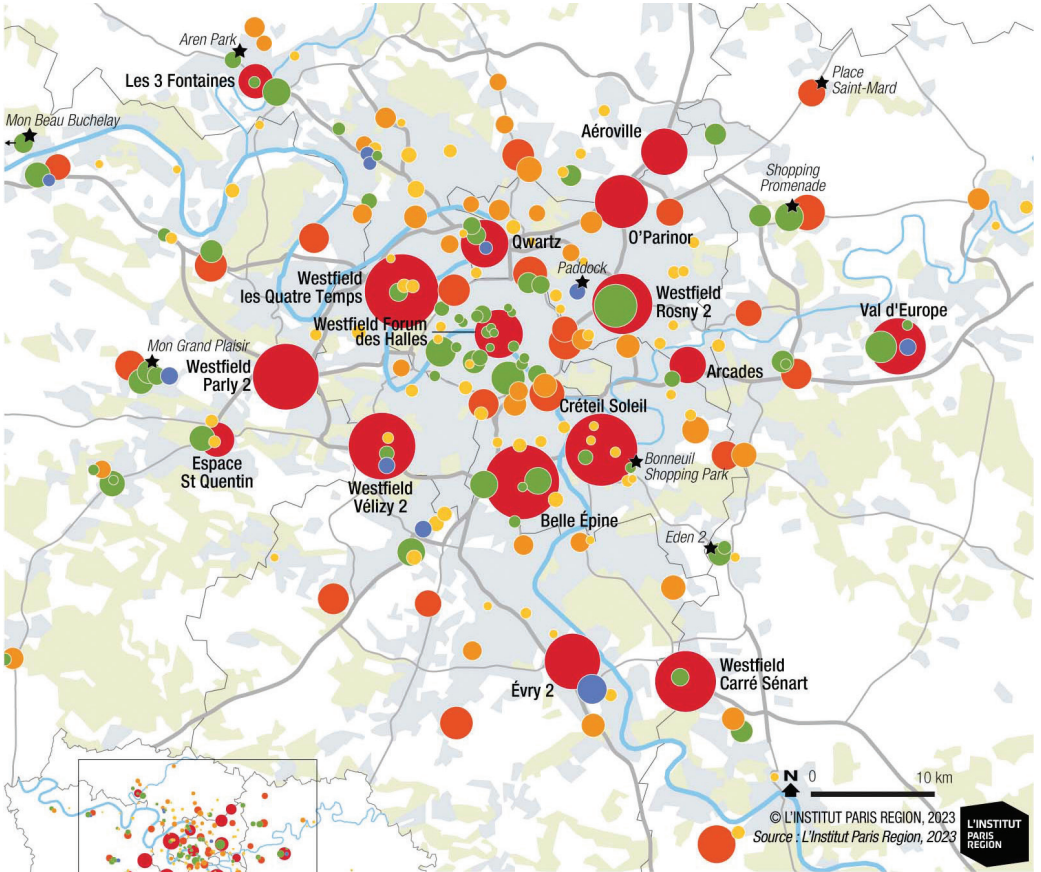
(3) La densité en m² pour 1000 habitants est calculée à partir des estimations de population (Insee - Estimations de population (résultats provisoires arrêtés fin 2022).

(4) Hors LISA (Libre Service Agricole)

Source : Panoweb /Nielsen Trade dimensions, mars 2023

Note: les magasins Monoprix (magasins populaires) sont recensés dans les Hypermarchés (surface de vente supérieure ou égale à 2500 m²) ou Supermarchés (surface de vente inférieure à 2500 m²)

Les centres commerciaux en Île-de-France en 2023



Type de centre commercial

- Régional
- Interdépartemental
- Intercommunal
- Local
- Magasin d'usines
- Spécialisé

Surface de plancher calculée en m²

- 165 000
- 100 000
- 50 000
- 25 000
- 10 000

Fond de plan

- Espace bâti
- Espace boisé
- Autre espace
- Hydrographie
- Réseau routier principal et secondaire

© L'INSTITUT PARIS REGION, 2023
 Source : L'Institut Paris Region, 2023



16

centres commerciaux régionaux
(voir glossaire)

17

grands magasins

10

magasins d'usine



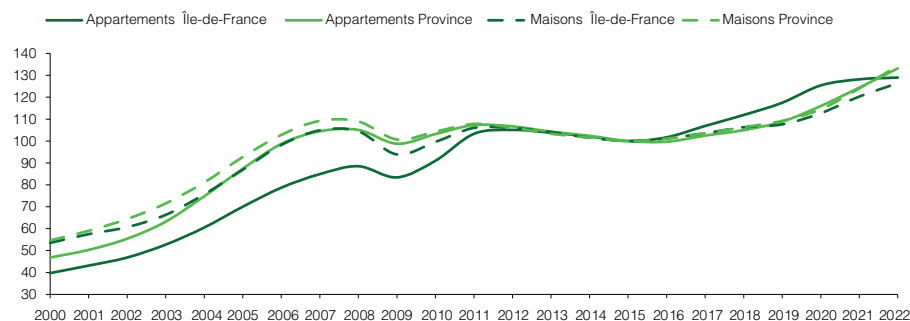
LOGEMENT

Caractéristiques des logements en 2013 et 2019

	Île-de-France		France métropolitaine	
	2019	2013	2019	2013
Nombre de logements (milliers)	5 895	5 567	35 581	33 575
Nombre de résidences principales (milliers)	5 257	5 042	29 202	27 805
Proportion de maisons individuelles (%)	25,8	26,7	55,8	55,2
Proportion de locataires (%)	50,2	49,5	40,2	39,9
Nombre moyen de pièces par résidence principale	3,4	3,4	4,0	4,0
Nombre moyen de personnes par ménage	2,3	2,3	2,2	2,2

Source : Insee, recensement de la population 2013 et 2019, exploitations principales et complémentaires

Prix des logements anciens ⁽¹⁾, indice en moyenne annuelle de 2000 à 2022 ⁽²⁾



(1) Logements anciens au sens fiscal du terme : construits depuis plus de cinq ans ou ayant déjà fait l'objet d'une mutation.

(2) Base 100 : moyenne 2015, séries brutes.

Sources : Chambre des Notaires de Paris (pour l'Île-de-France), Perval-M.I.N. (pour la Province), Insee

Évolution des loyers du parc privé en 2021 à Paris, en petite couronne et en grande couronne dans l'agglomération parisienne

	Paris	Petite couronne	Grande couronne	Agglomération parisienne
Surface moyenne (m ²)	50	53	57	53
Loyer mensuel moyen au 01/01/2022				
en €	1 198	932	854	1 002
en €/m ²	24,1	17,6	14,9	18,9
Évolution annuelle en 2021				
en %	+ 0,6	+ 0,9	+ 0,9	+ 0,8
en €/m ²	+ 0,1	+ 0,2	+ 0,1	+ 0,2

Source : Olap



ENSEIGNEMENT, APPRENTISSAGE ET RECHERCHE

ENSEIGNEMENT

Effectifs d'élèves du premier et du second degré à la rentrée 2021

	Élèves du premier degré				Élèves du second degré			
	Public	Privé sous contrat	Public et Privé sous contrat	Part du Public (%)	Public	Privé	Public et privé	Part du public (%)
Île-de-France	1 171 590	112 005	1 283 595	91,3	886 013	202 143	1 088 156	81,4
France	5 613 813	867 704	6 481 517	86,6	4 463 432	1 191 417	5 654 849	78,9

Source : DEPP, Enquête dans les écoles publiques et privées de l'enseignement préélémentaire et élémentaire, Système d'information Scolarité

Nombre d'établissements du second degré à la rentrée 2021

	Public					Privé sous contrat				Public + Privé
	Collèges	LP ⁽¹⁾	LEGT ⁽²⁾	EREA ⁽³⁾	Total	Collèges	LP ⁽¹⁾	LEGT ⁽²⁾	Total	Total étab.
Île-de-France	903	103	355	13	1 374	236	23	182	441	1 815
France	5 303	794	1 626	76	7 799	1 659	345	874	2 879	10 678

Champ : France métropolitaine + DROM, Public + Privé sous et hors contrat, MENJS.

(1) LP : Lycées professionnels

(2) LEGT : Lycées d'enseignement général et technologique

(3) EREA : Établissements régionaux d'enseignement

Source : DEPP-MENJS / Systèmes d'information Scolarité et Colege.



© Nikish Hiraman/peopletimages.com - Adobe Stock

Effectifs étudiants de l'enseignement supérieur en 2021-2022⁽¹⁾

	Île-de-France	France métropolitaine	France métropolitaine + DROM	Île-de-France / France (%)
Universités ⁽²⁾	422 418	1 678 542	1 712 944	24,7
<i>dont préparation DUT</i>	18 342	113 769	115 056	15,9
Sections detechniciens supérieurs et assimilés	80 130	394 586	408 865	19,6
Classes préparatoires aux grandes écoles	26 208	81 679	83 371	31,4
Formations d'ingénieurs ⁽³⁾	48 012	175 759	175 955	27,3
Écoles de commerce, gestion et vente ⁽⁴⁾	87 939	238 719	239 146	36,8
Autres écoles et formations ⁽⁵⁾	138 454	398 180	402 788	34,4
Ensemble	787 175	2 913 528	2 968 936	26,5
Évolution 2019/2018 (%)	7,2	6,6	6,6	

(1) Localisation des établissements. L'unité géographique de référence est celle où est implantée la composante, quel que soit le type d'établissement. Certaines universités ont des antennes ou d'autres composantes dans une académie différente. Dans ce cas, les effectifs étudiants sont comptabilisés dans l'académie de l'antenne. Dans la fiche 6.07, ils sont comptabilisés dans l'académie de l'université. Cela explique les différences d'effectifs pour certaines académies entre ceux présentés ici et ceux affichés en la fiche 6.07.

(2) Y compris les 10 universités expérimentales (hors Institut Polytechnique de Paris) de France métropolitaine et DOM et l'université de Lorraine devenue grand établissement en 2011.

(3) Ensemble des écoles et formations d'ingénieurs (universitaires ou non), y compris les formations d'ingénieurs en partenariat. Voir la rubrique « Définitions ».

(4) Hors BTS, DCG, DSCG.

(5) Autres établissements d'enseignement universitaire (EHESS, IEP Paris, École nationale supérieure des sciences de l'information et des bibliothèques, Inalco, Muséum national d'histoire naturelle), formations comptables, écoles normales supérieures, écoles juridiques et administratives, écoles supérieures artistiques et culturelles, écoles paramédicales et sociales, préparations intégrées, autres écoles. Pour les formations paramédicales et sociales, données 2020-2021.

(6) L'ensemble ne correspond pas à la somme des colonnes: les formations d'ingénieurs dispensées à l'université sont comptabilisées deux fois (dans les universités et dans les formations d'ingénieurs, soit 31 451 étudiants).

Source : SIES-MESR, Système d'information SISE et autres enquête



APPRENTISSAGE

Effectifs d'apprentis par niveau de formation à la rentrée 2020

	Niveau 3 CAP, BEP	Niveau 4 Bac professionnel ou brevet professionnel	Niveau 5 Bac + 2 (BTS, DUT, 1er cycle universitaire)	Niveau 6 Bac + 3 et + 4 (licence, maîtrise)	Niveau 7 et 8 Bac + 5 ou plus	ENSEMBLE
Île-de-France	18 385	17 462	27 824	21 879	41 436	126 986
Évolution 2020 / 2019 (%)	13,0	11,5	34,2	68,1	57,0	37,9
France métropolitaine	177 703	121 491	131 460	77 347	108 260	616 261
Évolution 2020 / 2019 (%)	7,9	15,2	40,0	100,4	58,6	30,9
France métropolitaine + DROM	182 068	124 236	135 540	78 994	108 797	629 635
Évolution 2020 / 2019 (%)	8,6	15,8	41,4	100,0	58,9	31,5

Source : DEPP-MENJS-MESRI / Système d'information sur la formation des apprentis (SIFA). Situation au 31 décembre de l'année scolaire.

Poids de l'apprentissage dans le second degré professionnel, à la rentrée 2020

		Île-de-France	France métropolitaine	France métropolitaine + DROM	
Effectifs du second degré professionnel	Statut scolaire	Niveau 3 ⁽²⁾	17 625	122 297	134 869
		Niveau 4 ⁽³⁾	93 278	563 469	595 336
	Statut apprenti	Niveau 3	18 385	177 703	182 068
		Niveau 4 ⁽⁴⁾	17 462	121 491	124 236
	Ensemble		146 750	984 960	1 036 509
	Poids de l'apprentissage (%) ⁽¹⁾	Niveau 3	51,1	59,3	57,4
Niveau 4		15,8	17,7	17,3	
Ensemble		24,4	30,4	29,6	

(1) Apprentis/ensemble du second degré professionnel.

(2) Niveau 3 statut scolaire : CAP, mention complémentaire et autres diplômes de ce niveau.

(3) Niveau 4 statut scolaire : bac professionnel, BMA (brevet des métiers d'art) et autres diplômes de ce niveau.

(4) Niveau 4 statut apprenti : y compris 16 apprentis préparant un brevet de technicien et 9 apprentis préparant un bac technologique.

Sources : DEPP-MENJS, Système d'information sur la formation des apprentis (SIFA), Système d'information Scolarité & Système d'information Safran du ministère en charge de l'agriculture.

787 175

étudiants en 2021 / 2022

1 815

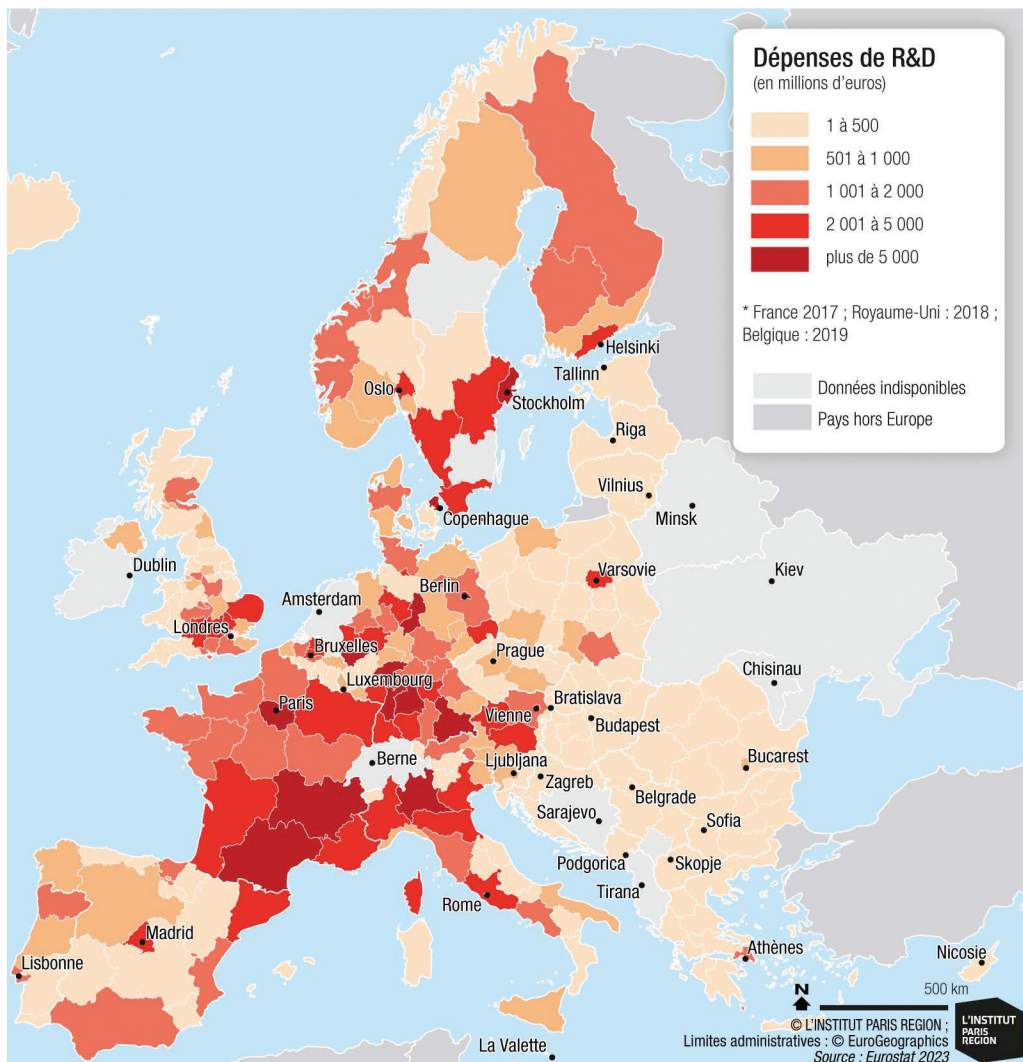
établissements du secondaire
publics et privés sous contrat

127 000

apprentis

RECHERCHE

Dépenses de recherche et développement des régions européennes en 2020*



40,8 %

des dépenses de recherche et développement privées se concentrent en Île-de-France en 2020

114 790 :

l'effectif de recherche et développement, soit 37,9 % des effectifs nationaux

24,9 %

des effectifs universitaires français se concentrent en Île-de-France, dont 11,1 % à Paris

Dépenses intérieures de recherche et développement (DIRD) et effectifs dans la recherche en 2020

	Île-de-France	France	Part de l'Île-de-France (%)
DIRD (millions d'euros)	21 717	53 238	40,8
entreprises	15 113	35 140	43,0
administrations	6 604	18 097	36,5
DIRD par habitant (en €)	1 770	816	
Effectif total de R&D	114 788	303 033	37,9
dont chercheurs	88 320	206 584	42,8
dont personnels de soutien	26 468	96 449	27,4
part de chercheurs	77 %	68 %	
Effectif de R&D pour 1 000 000 habitants	9 354	4 643	

Champ : ensemble des entreprises et des administrations localisées en France.
 Effectifs de R&D en ETP recherche.
 Source : MESRI-SIES.

Budget des collectivités territoriales en faveur de la Recherche & Transfert de technologie et de l'Enseignement supérieur & Vie étudiante (R&T et ES&VE)

	Financement R&T de l'ensemble des collectivités en millions d'euros (M€)			Financement ES&VE de l'ensemble des collectivités en millions d'euros (M€)		
	2020	2021	Evolution 2020/2021	2020	2021	Evolution 2020/2021
Île-de-France	83,2	124,2	49,2 %	148,5	180,6	21,7 %
France métropolitaine	658,4	784,0	19,1 %	542,6	663,8	22,3 %
Part de l'Île-de-France	12,6 %	15,8 %		27,4 %	27,2 %	

Source : MESRI-SIES, enquête annuelle sur le financement de la recherche (R&T) et de l'enseignement supérieur (ES&VE) par les collectivités territoriales 2021.



Pôles de compétitivité au 01.01.2023



Domaine de compétences	Services financiers	Hautes technologies pour la santé	Logiciels et systèmes complexes	Transition numérique et écologique
Nombre de PME et ETI adhérentes	400	439	600	752
Nombre de grands groupes adhérents	180	42	140	50
Nombre de laboratoires ou d'établissements d'enseignement adhérents	20	35	160	44
Nombre total de membres (incluant les collectivités territoriales et les partenaires financiers)	600	510	900	800+
Nombre de projets financés	28	510	796	902
Financement total (en millions d'€)	1 910	2 400	3 600	1 910



Domaine de compétences	Automobile et Mobilité	Aviation d'affaires, transport spatial, motorisation et équipements	Parfumerie et cosmétique	Industrie du caoutchouc, du plastique et des composites
Nombre de PME et ETI adhérentes	316	130	542	298
Nombre de grands groupes adhérents	110	109	80	24
Nombre de laboratoires ou d'établissements d'enseignement adhérents	71	48	200	nd*
Nombre total de membres (incluant les collectivités territoriales et les partenaires financiers)	565	314	622	534
Nombre de projets financés	323	109	350	796
Financement total (en millions d'€)	1 750	554	450	3 600

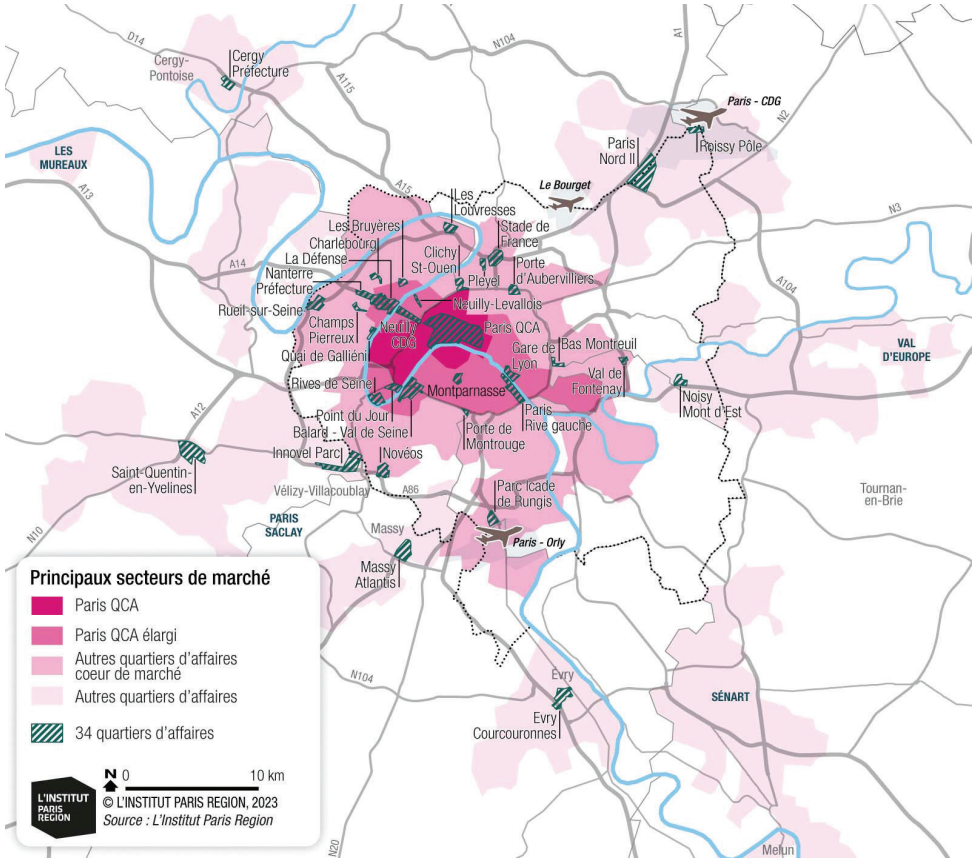
Sources : AS Tech, Cap Digital Paris Region, Cosmetic Valley, Finance innovation, Medicen Paris Region, Next Move, Polymeris, Systematic Paris Region

* données non disponibles

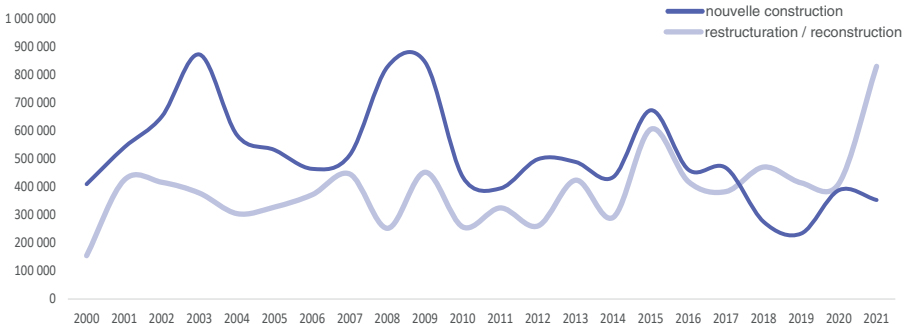


IMMOBILIER D'ENTREPRISES

L'immobilier de bureaux en Île-de-France

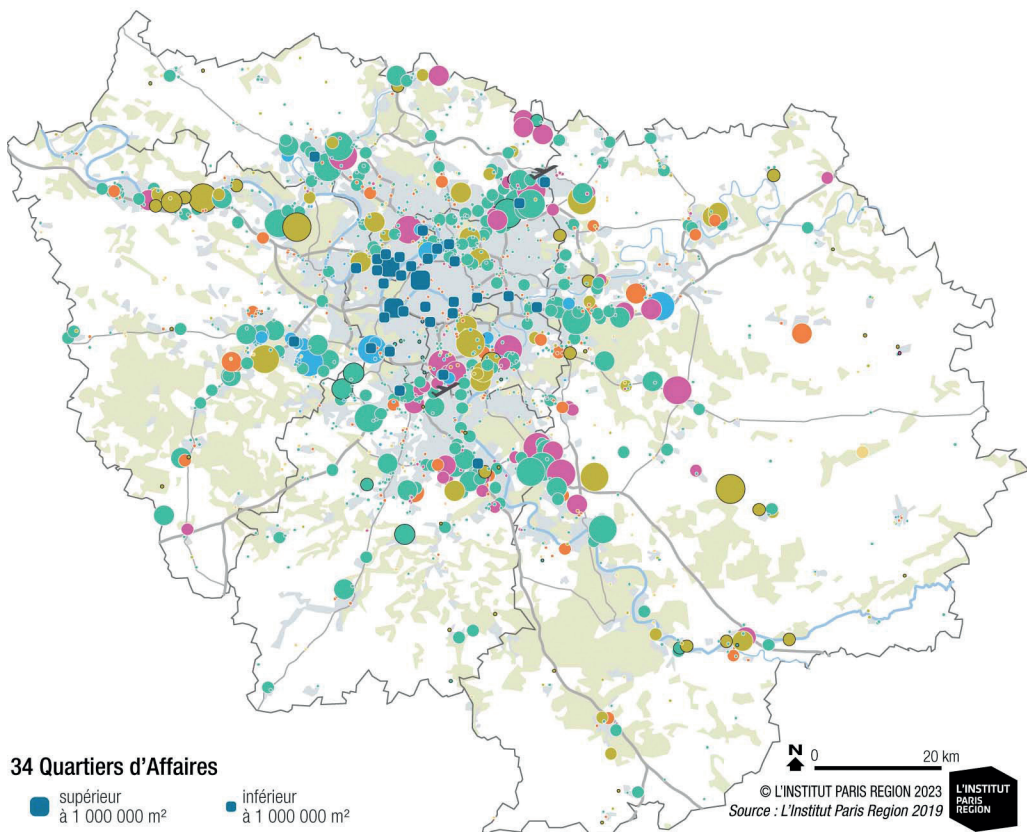


Superficie annuelle de bureaux de 5 000 m² ou plus livrés depuis 2000 (en m²)



Source : L'Institut Paris Region

Les sites d'activités économiques en 2019



34 Quartiers d'Affaires

- supérieur à 1 000 000 m²
- inférieur à 1 000 000 m²

Surface des SAE (en hectares)

- supérieure à 150
- entre 70 et 150
- entre 25 et 70
- inférieure à 25

Dominante d'activités

- artisanale
- commerciale
- industrielle
- tertiaire
- logistique

Sans dominante d'activités

- activités mixtes

Emprise mono-entreprise

- un seul établissement localisé sur la zone

Fond de plan

- Espace bâti
- Espace boisé
- Autre espace
- Hydrographie
- Réseau routier principal et secondaire
- ✈ Aéroport

Les **sites d'activités économiques** (SAE) sont un regroupement de zones clairement identifiées et dédiées à de l'activité comme du commerce, du bureau, de la logistique et de l'industrie.

56,1

millions de m² de bureaux en 2022

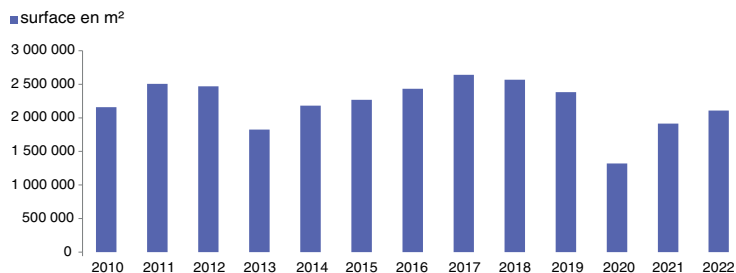
2,1

millions de m² : la demande placée des bureaux en 2022

15

milliards d'euros investis en immobiliers d'entreprise en 2022

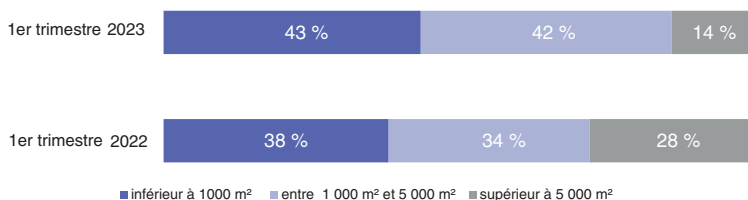
■ Demande placée des bureaux* en Île-de-France



* La demande placée des bureaux correspond à l'ensemble des locations ou ventes à l'occupant (par opposition aux ventes à investisseur) portant sur des locaux à usage de bureaux. Elle est exprimée en mètres carrés de surface utile. L'indicateur ne tient compte que des baux nouvellement signés pour une durée supérieure à 12 mois. A ce titre, les renégociations de bail et les ventes réalisées auprès des locataires déjà en place sont exclues.

Source : Immostat

■ Répartition de la demande placée par tranche de surface



Sources : Knight Frank

■ Montants investis en immobilier d'entreprise en Île-de-France (en millions d'euros)

2010	2011	2012	2013	2014	2015	2016	2017	2018	2019	2020	2021	2022
8 774	12 014	12 073	11 635	17 631	20 352	20 260	19 286	23 613	28 559	19 504	15 175	15 000

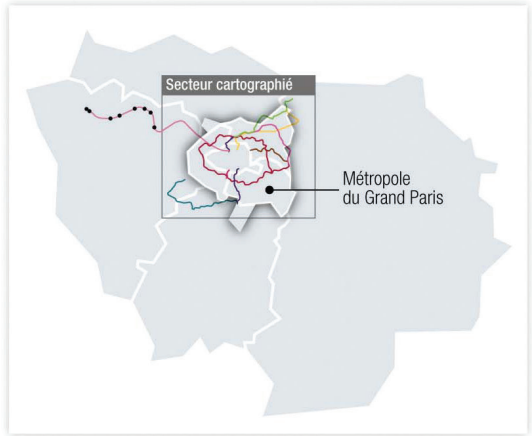
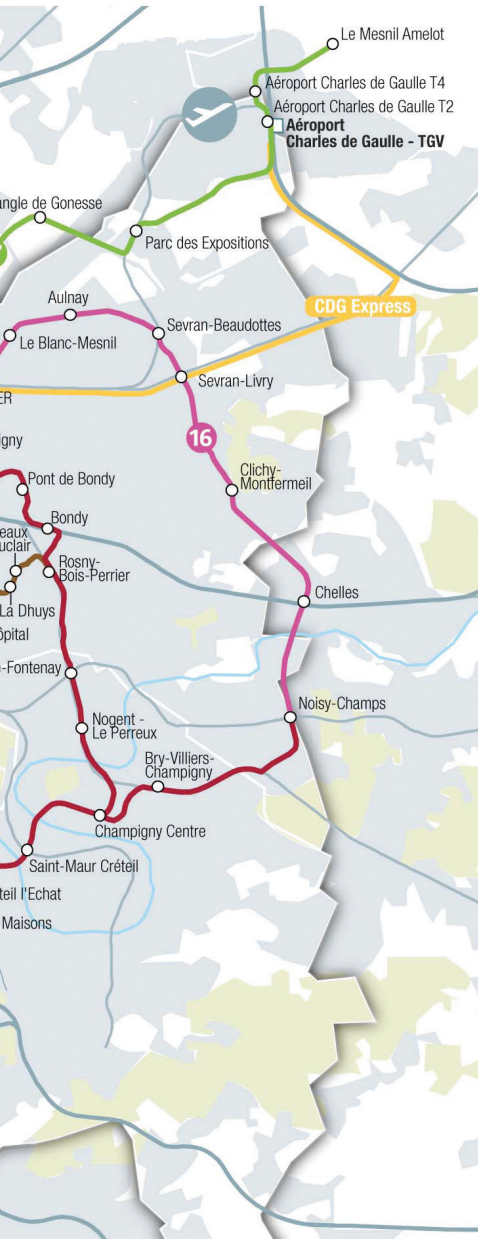
Source : Immostat



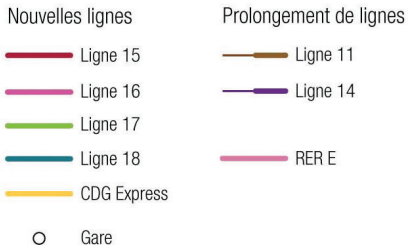
INFRASTRUCTURES ET TRANSPORTS

Le réseau du grand Paris à l'horizon 2030





Lignes de train et de métro en projet



Réseau existant



Occupation du sol



Trafic aérien en 2022

	2022	Évolution 2022/2021
Passagers (milliers)	86 661	106,7 %
Roissy - Charles-de-Gaulle	57 474	119,4 %
Orly	29 187	85,6 %
Mouvements d'avions	598 640	62,4 %
Roissy - Charles-de-Gaulle	402 849	61,1 %
Orly	195 791	65,1 %

Source : Aéroports de Paris

Immatriculations de voitures particulières neuves en 2022

	Immatriculations	Évolution 2021/2020
Île-de-France	298 672	- 3,6 %
France métropolitaine	1 576 950	- 6,3 %
Part de l'Île-de-France	18,9 %	+ 0,5 point

Source : SDES du ministère de la Transition écologique

Transports collectifs : nombre de voyages par mode (en millions)

	2021	Évolution 2021/2020
Ensemble Île-de-France	3 309	25,0 %
Modes ferrés	1 957	29,4 %
Trains et RER	941	24,1 %
Métro	1 015	34,8 %
Tramways	266	21,0 %
Bus	1 086	17,5 %
Bus à Paris	98	7,3 %
Bus en petite couronne	272	18,9 %
Bus en grande couronne	340	31,9 %
Noctilien RATP	9	-1,7 %
Noctilien SNCF	1	2,9 %

Source : Île de France Mobilités d'après Optile, RATP, SNCF

Trafic portuaire par filières en 2021

	Trafic (en tonnes)	Part dans le trafic (en %)
BTP	12 361 249	54,9
Environnement	5 999 219	26,6
Agroalimentaire	2 242 915	10,0
Logistique	842 498	3,7
Métallurgie	761 899	3,4
Pétroles et combustibles	301 794	1,3
Automobiles	3 832	0,1
TOTAL	22 513 406	100

Source : Haropa

941

millions de voyages par an sur les 13 lignes de trains régionaux et de RER (+ 24,1 % par rapport à 2020)

La région compte
10 500
bus et cars

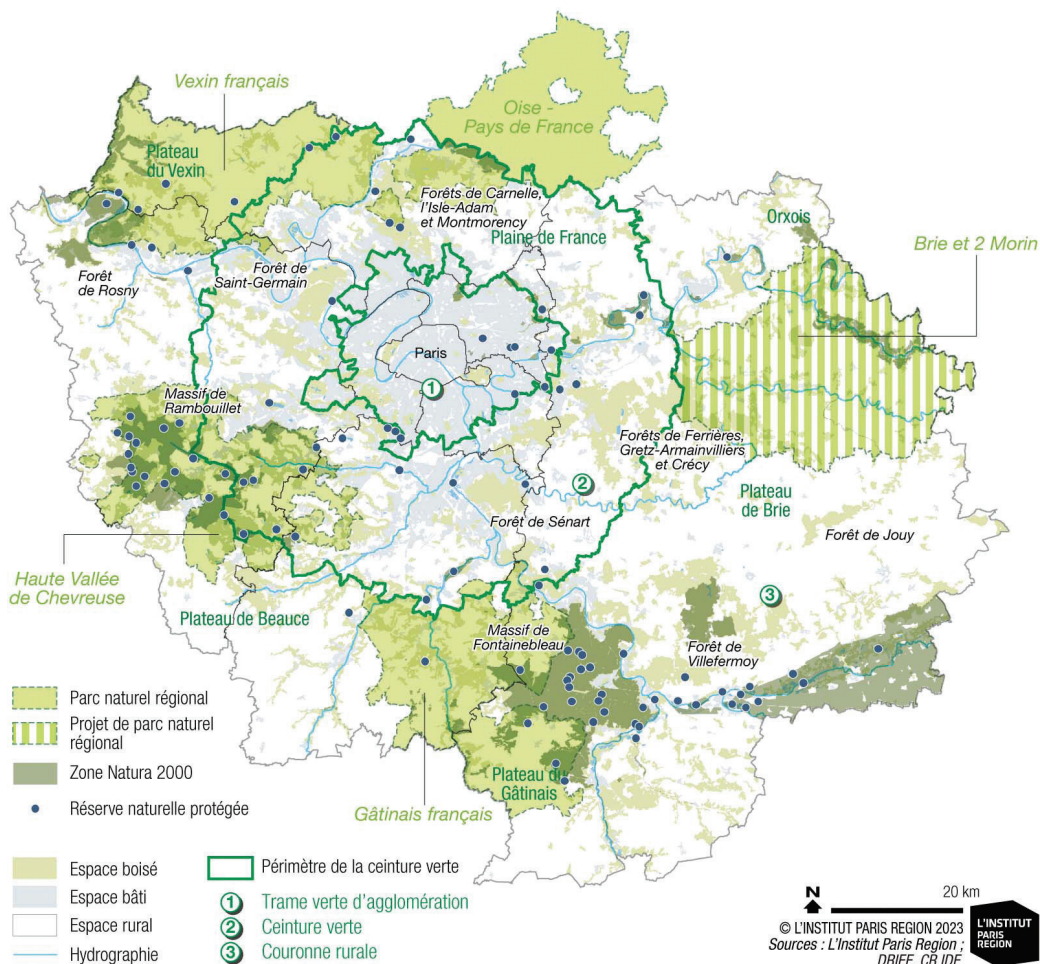
1 015

millions de voyages par an sur les 14 lignes de métros (+ 34,8 % par rapport à 2020)



ENVIRONNEMENT

Grands ensembles naturels d'Île-de-France en 2023



24 %

du territoire sont couverts
par les espaces boisés

8 342 km

de cours d'eau et canaux.

1459

espèces végétales

Biodiversité

Près de **1500** espèces de plantes vasculaires vivent en Île-de-France contre plus de 6000 en métropole.

262 000 ha de corridors de biodiversité.

Déclin de **45 %** des effectifs d'oiseaux spécialistes des milieux agricoles et de 41 % des oiseaux communs spécialistes des milieux bâtis entre 2004 et 2017.

Deux fois plus d'espèces de poissons dans la Seine en l'espace de trente ans.

8 % des cours d'eau franciliens présentent un bon état écologique en 2019. L'objectif est de 53 % sur le bassin Seine-Normandie en 2027.

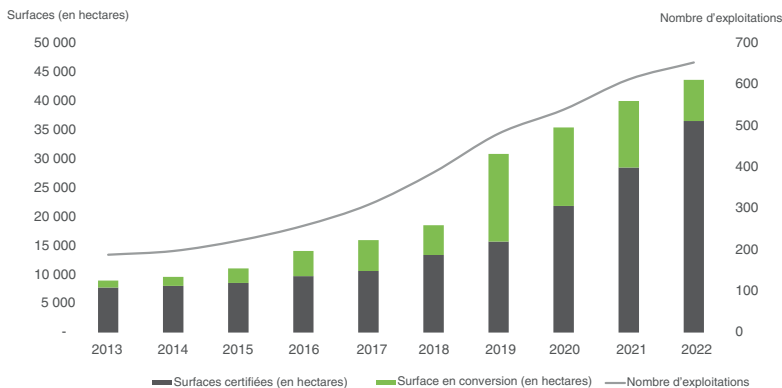
15 000 km de corridors écologiques.

35 sites Natura 2000.

Source : L'Institut Paris Region, Agence régionale de la biodiversité en Île-de-France (ARB îdF), Driat Île-de-France



Évolution du nombre d'exploitations et des surfaces agricoles en agriculture biologique



Sources : Service de la Statistique et de la Prospective, ministère de l'Agriculture et de l'Alimentation ; Agence BIO

Déchets et recyclage

5,86 millions de tonnes de déchets ménagers et assimilés (DMA) ont été collectés en 2021.

En ratio, **476 kg/hab** 2021, soit une hausse de 5,5 % par rapport à l'année précédente.

En 2021, **3,56 millions** de tonnes de DMA franciliens ont été incinérés (86% des capacités).

25,3 % des DMA ont été recyclées en 2021.

Les **18** unités d'incinération franciliennes cumulent une capacité autorisée de 4,1 millions tonnes par an.

Source : L'Institut Paris Region, Ordif



Energies

Consommation totale en Île-de-France en 2019 : **195 TWh** (soit une baisse de 4,8 % en une année).

Le parc résidentiel représente **39 %** de la consommation énergétique régionale, les activités tertiaire **29 %**.

Productions locales d'énergies renouvelables et de récupération : **17,4 TWh** soit une progression de 14,5 % en une année.

37,9 MT eq CO₂ d'émissions en 2019, soit une baisse de 23 % par rapport à 2005.

Sources : L'Institut Paris Region - Agence Régionale Énergie Climat (AREC îdF, Energif du Réseau d'observation stratégique de l'énergie (Rose), Airparif



La Marne à Neuilly sur Marne © Hassan Bensliman - Adode Stock

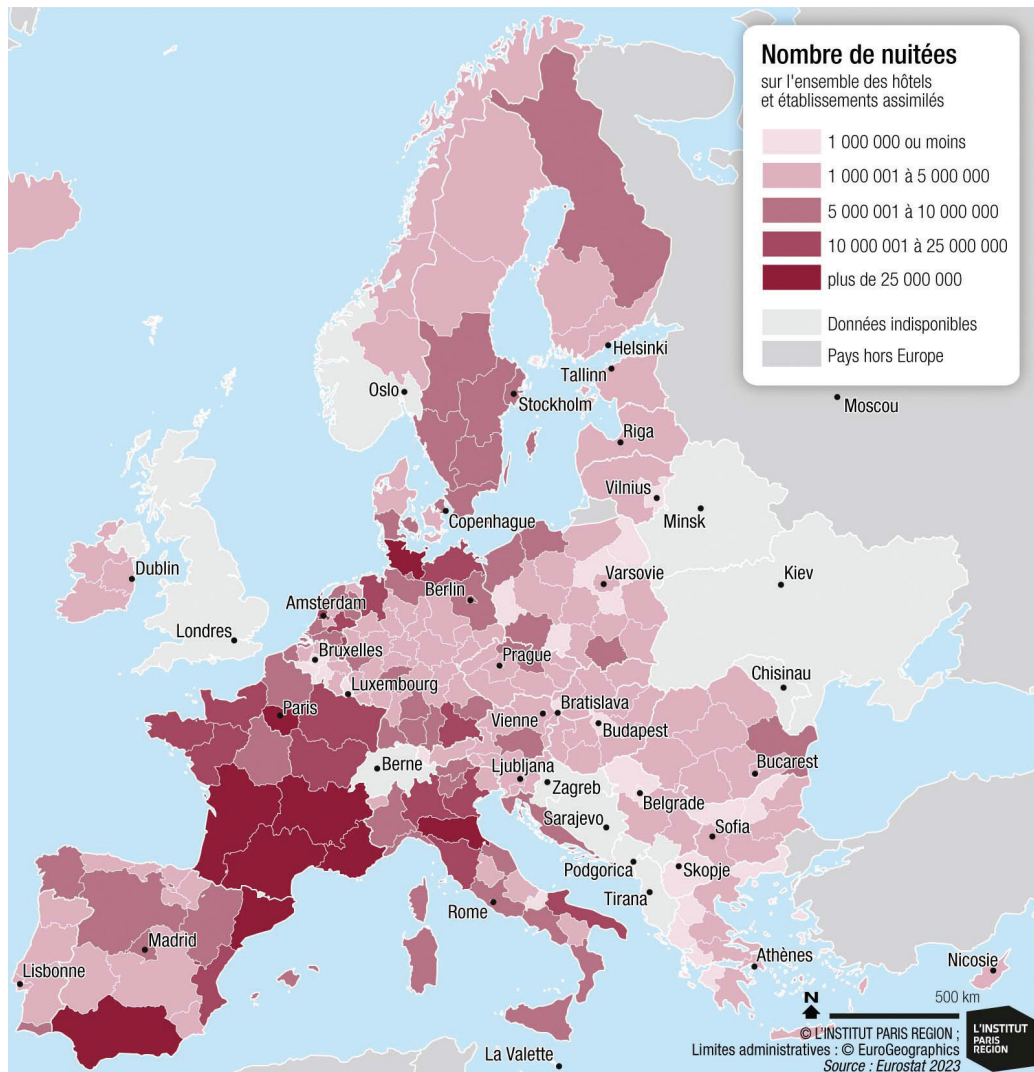


© Djemppainen - Adode Stock



TOURISME

Fréquentation hôtelière dans les régions européennes en 2021



66,6

millions de nuitées dans les hôtels de tourisme en 2022

La consommation touristique s'élève à

101 €

par jour et par personne en 2021

Les Américains sont la première clientèle étrangère avec

566 000

arrivées et 1,4 millions de nuitées entre juillet et décembre 2021

Répartition des hôtels de tourisme au 01-01-2023

	Hôtels classés					Ensemble	Hôtels non classés	Ensemble 2023	Évolution 2023/2022
	1 *	2 *	3 *	4 *	5 *				
Paris									
établissements	27	148	670	475	103	1 423	178	1 601	1,0 %
Chambres	756	6 153	30 569	30 890	8 783	77 151	7 870	85 021	1,2 %
Île-de-France									
établissements	43	290	975	634	108	2 050	369	2 419	1,1 %
Chambres	1 844	18 491	57 542	55 511	10 025	143 413	16 580	159 993	1,7 %
France métropolitaine									
établissements	360	3 478	6 042	2 240	433	12 553	4 058	16 611	- 1,1 %
Chambres	14 003	113 946	250 555	147 577	26 358	552 439	87 820	640 259	- 0,2 %

Source : Insee, partenaires territoriaux en géographie au 01/01/2022

Fréquentation des hôtels de tourisme en 2022

	1 *	2 *	3 *	4 *	5 *	Non classés	Ensemble
Île-de-France							
Arrivées (en milliers) ⁽¹⁾	287	4 395	11 637	10 182	1 398	3 200	31 099
dont part des étrangers (en %)	30,3	37,6	46,5	52	72,5	36,5	47
Nuitées (en milliers) ⁽²⁾	562	8 648	24 477	22 314	3 783	6 804	66 587
dont part des étrangers (en %)	33,7	43,8	54,4	59,7	78,4	39,6	54,5
Taux d'occupation ⁽³⁾	67,5	71,5	71,3	68,7	67,2	65	69,5
France métropolitaine							
Arrivées (en milliers) ⁽¹⁾	2 482	22 587	45 295	26 260	3 709	13 291	113 623
dont part des étrangers (en %)	15,5	22,9	27,8	36,9	50,4	22,8	28,8
Nuitées (en milliers) ⁽²⁾	4 137	37 883	81 058	51 619	8 724	23 879	207 301
dont part des étrangers (en %)	15,2	24,2	32	43,1	59	23,8	33,2
Taux d'occupation ⁽³⁾	56,2	59,7	61,7	64,2	64,6	50,6	60,4

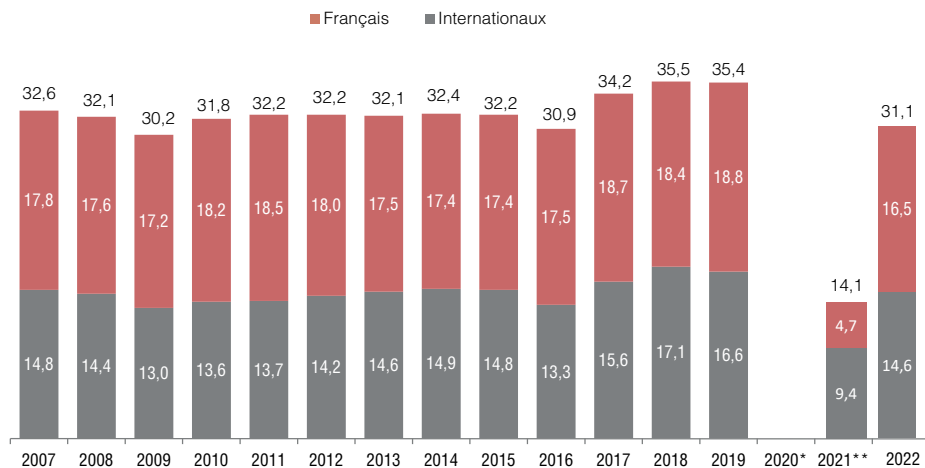
(1) Arrivées : nombre de clients qui séjournent une ou plusieurs nuits consécutives dans un même hôtel

(2) Nuitées : nombre total de nuits passées par les clients dans un hôtel (nombre de personnes multiplié par le nombre de nuits)

(3) Taux d'occupation : rapport entre le nombre de chambres occupées et le nombre de chambres effectivement disponibles

Source : Insee - DGCS - Comité régional du tourisme, enquête de fréquentation hôtelière

Évolution du nombre d'arrivées hôtelières (en millions)



* en raison de la pandémie de Covid-19 les données 2020 n'ont pas été mesurées

** pour l'année 2021 les données sont observées de mai à décembre uniquement

Sources : INSEE - CRT Paris Île-de-France

Principales clientèles internationales de juillet 2021 à décembre 2021

	Arrivées	Nuitées
États-Unis	566 131	1 443 177
Allemagne	516 586	1 173 121
Belgique	431 822	718 366
Asie/Océanie/Australie	384 341	1 058 380
Pays-Bas	353 502	724 827
Royaume-Uni	327 906	758 532
Espagne	302 481	753 154
Italie	287 249	727 344
Suisse	200 843	440 380
Proche et Moyen-Orient	200 075	610 738

Sources : CRT Paris Île-de-France



Les clientèles touristiques venues en Île-de-France en 2021

Nombre de séjours	22 608 370
Nombre de nuitées	82 549 301
Durée du séjour (en nb de nuits)	3,7
Dépense moyenne par jour et par personne	101 €
Principal mode de transport pour arriver en Île-de-France	
En avion	17,4 %
En train	32,7 %
Par la route	52,0 %

Sources : dispositifs permanents d'enquêtes dans les aéroports, les trains, sur les aires d'autoroutes et dans les gares routières - CRT Paris Île-de-France, ADP, SAGEB, SVD, EUROSTAR, APRR, COFIROUTE, SANEF, SAPN, EUROLINES, OUIBUS (BVA)

Fréquentation des principaux musées, monuments et sites touristiques

	2021	2019	EVOLUTION 2021/2019
Disneyland Paris*	Nd	15 000 000	
La Vallée Village	5 580 000	Nd	
Musée du Louvre	2 825 039	9 600 000	- 71 %
Domaine de Versailles	2 500 000	8 200 000	- 70 %
Tour Eiffel	2 047 042	6 171 964	- 67 %
Centre Pompidou	1 501 040	3 273 867	- 54 %
Muséum national d'Histoire naturelle	1 224 200	1 951 290	- 37 %
Musée d'Orsay	1 044 365	3 651 616	- 71 %
Cité médiévale de Provins**	1 000 000	1 000 000	0 %
Cité des sciences et de l'industrie	983 797	2 375 782	- 59 %
Atelier des Lumières	726 579	1 392 313	- 48 %
Fondation Louis Vuitton	691 000	1 065 799	- 35 %
Musée du quai Branly - Jacques Chirac	615 795	1 112 423	
Musée Carnavalet - Histoire de Paris ***	606 383	Nd	
ZooSafari de Thoiry	522 555	560 260	- 7 %
Petit Palais	517 587	950 000	- 46 %
Arc de triomphe	510 335	1 625 126	- 69 %
Bourse de Commerce - Pinault Collection****	508 689		
Ile de loisirs de Saint Quentin en Yvelines	498 085	Nd	

* Résultats indisponibles pour 2021, estimation pour 2019

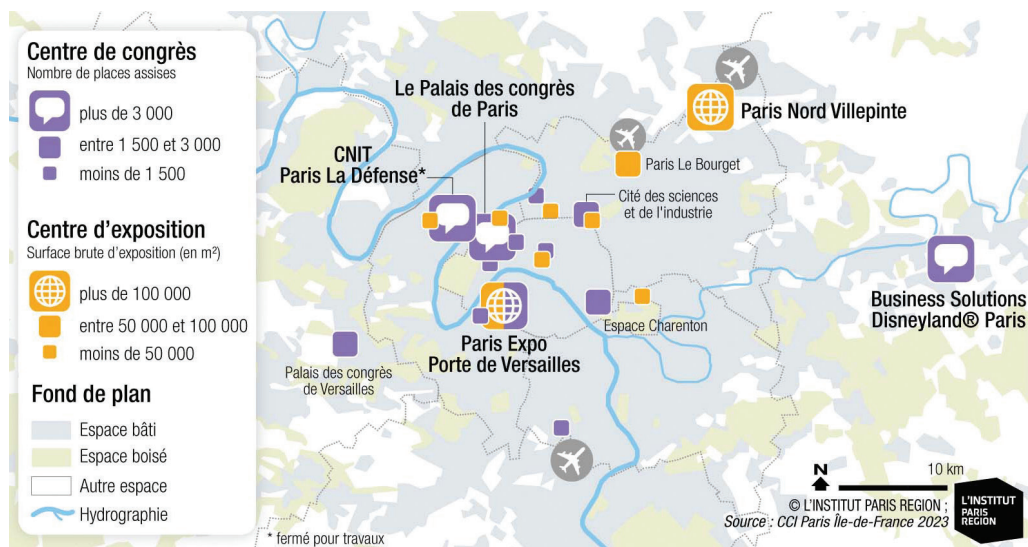
** Estimation

*** Ouverture au public le 30 mai 2021.

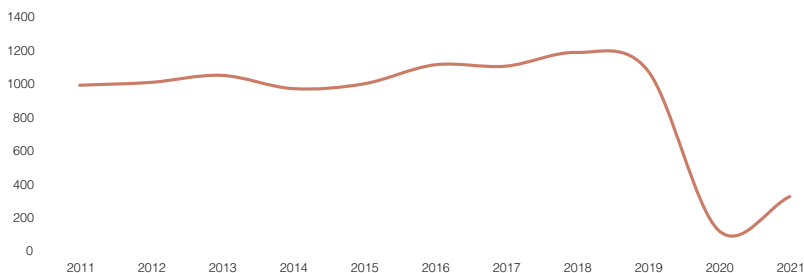
**** Ouverture le 22 mai 2021.

Source : CRT Paris Ile-de-France

Les centres de congrès et d'expositions



Evolution du nombre de congrès (2011 - 2021)



Source : Office du tourisme et des congrès de Paris

1,7

milliard d'euros de retombées économiques générées par les salons (1,0 milliard) et congrès (724 millions) en 2021, contre 5,7 milliards en 2019

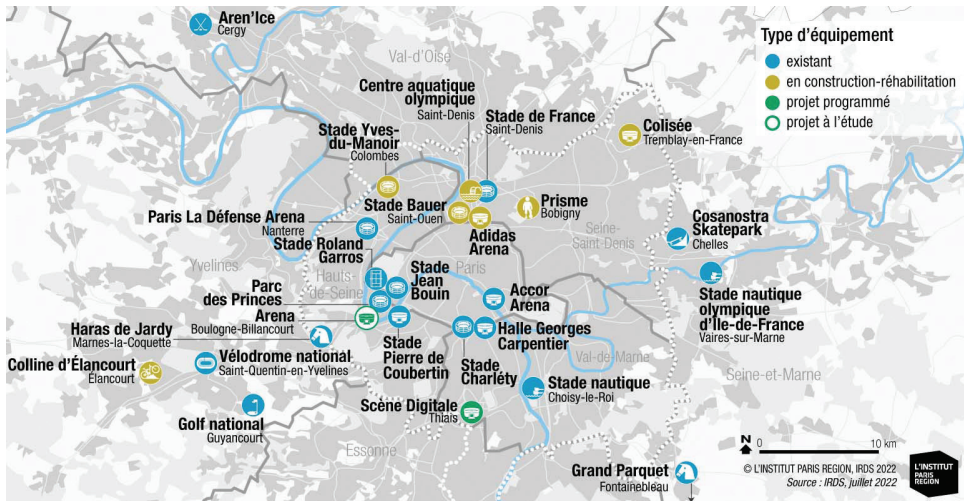
331

congrès en 2021 (contre 1084 en 2019)

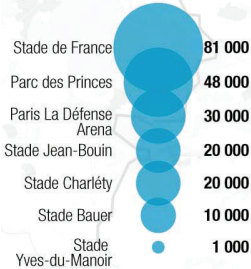
212

salons en 2021 (contre 434 en 2019)

Les équipements structurants de niveau international et national en Île-de-France - État au 01.07.2022



Stade



Arena, salle couverte



Équipement spécifique



* Structures temporaires

Fédérations et nombre de licenciés en 2021

près de 2 millions de licences | 18 650 clubs

Les cinq fédérations qui rassemblent le plus de licenciés (hors fédérations scolaires)

Football	Tennis	Golf	Équitation	Judo
243 850	215 210	101 200	95 900	68 500

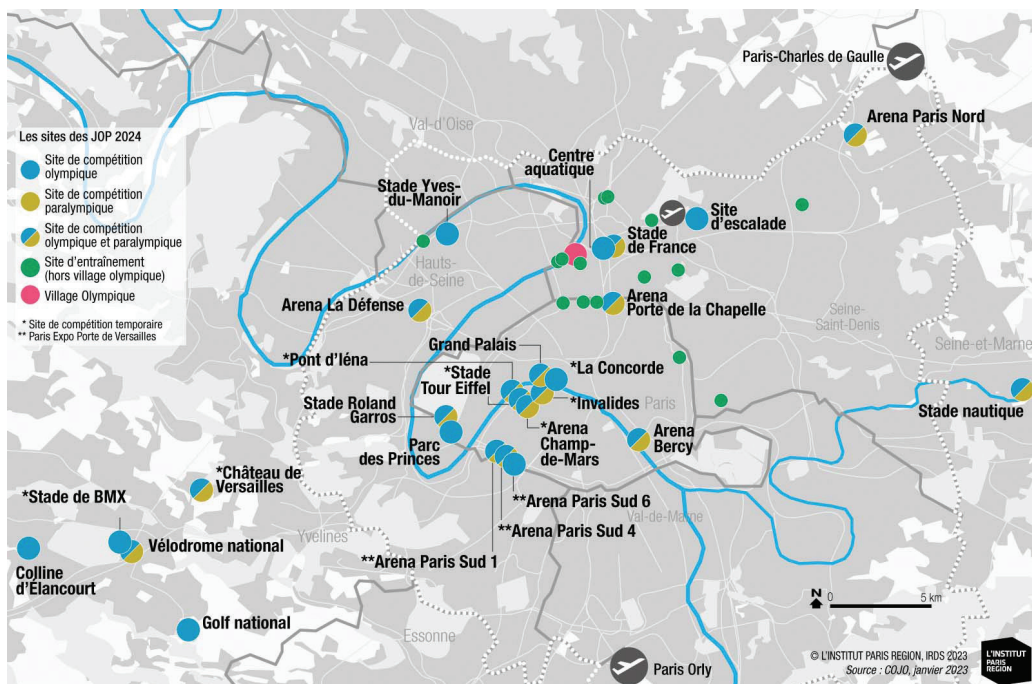


Source : INJEP-MEDES / recensement des licences sportives - 2021

5,3 millions de Franciliens âgés de 18 à 75 ans pratiquent une activité physique ou sportive (au moins une heure par semaine).

Source : IRDS, EPSF 2019-2020

Sites de compétition Paris 2024



Emplois directement mobilisés par les Jeux Olympiques, sur la période de préparation (2019-2023) et d'organisation des Jeux (2024).

- 150 000** emplois, dont :
- **11 700** dans le secteur de la construction
 - **60 000** dans le secteur du tourisme
 - **78 300** pour l'organisation

Source : Paris2024.org



La Seine à Melun © Jérôme Auvion

Appareil productif

Entreprise (définition retenue par Eurostat) : une entreprise est une unité organisationnelle de production de biens et services marchands jouissant d'une autonomie de décision. L'unité légale correspondant à la notion d'entreprise est identifiée par son numéro Siren dans le répertoire Sirene. L'entreprise est matérialisée par son établissement siège social. Sont exclus de cette définition, notamment, les institutions et services de l'État et des collectivités territoriales, les associations, les hôpitaux et les unités bénéficiant de transferts financiers publics.

Établissement : une entreprise exerce son activité dans un ou plusieurs établissements géographiquement distincts. Un établissement est repéré par une adresse. À une adresse donnée, une entreprise n'a qu'un seul établissement.

Emploi

Estimations trimestrielles : elles sont fondées sur les évolutions d'emploi issues principalement de la statistique établie par les Urssaf. L'Insee interroge directement certaines grandes entreprises nationales sur l'évolution de leurs effectifs. En ce qui concerne l'emploi intérimaire, l'indicateur est élaboré par la Dares (Direction de l'animation de la recherche, des études et des statistiques).

Chômeur au sens du BIT : personne en âge de travailler (15 ans ou plus) qui répond en même temps à trois conditions : être sans emploi durant une semaine de référence, être disponible pour prendre un emploi dans les 15 jours, chercher activement un emploi ou en avoir trouvé un qui commence ultérieurement.

Taux de chômage : rapport entre le nombre de chômeurs et la population active.

Taux de chômage localisés : les taux de chômage régionaux ou départementaux sont estimés à partir d'une méthodologie qui utilise à la fois les données annuelles de l'enquête emploi en continu et les DEFM (demandeurs d'emploi en fin de mois) de Pôle emploi. La cohérence entre les deux sources est assurée à présent de façon trimestrielle et non plus annuelle. Ces taux ne sont pas des taux de chômage au sens du BIT.

Les données, en moyenne trimestrielle, sont corrigées des variations saisonnières.

Chômeur de longue durée : personne au chômage depuis au moins un an.

Champ Pôle emploi : champ d'observation de l'emploi salarié qui comprend les salariés de tous les établissements du secteur privé industriel et commercial employant au moins une personne sous contrat de travail. Les fonctionnaires de l'État, des collectivités locales et le personnel des établissements publics à caractère administratif, les artistes et les salariés des établissements publics à caractère industriel et commercial ne sont pas comptabilisés dans ce champ par Pôle emploi. Le taux de couverture des statistiques Unédic était de 70 % de l'emploi salarié régional recensé au RGP 1999.

Champ Acoess : couvre l'ensemble des cotisants du secteur

concurrentiel qui comprend tous les secteurs d'activité économique sauf les administrations publiques, l'éducation non marchande (établissements d'enseignement relevant de l'État ou des collectivités locales), la santé non marchande et l'emploi par les ménages de salariés à domicile. Il est très proche de ceux de l'Unédic (hors grandes entreprises nationales) et de l'Insee (qui inclut l'emploi à domicile). Pour le secteur de l'agriculture, la branche du recouvrement n'a qu'une couverture marginale par rapport à la Mutualité sociale agricole (MSA). Cette dernière est présente également dans les industries agroalimentaires (IAA), le commerce de gros et les services financiers, pour lesquels la couverture des Urssaf n'est donc pas totale.

Catégories de demandeurs d'emploi : pour les analyses statistiques, les données sur les demandeurs d'emploi inscrits à Pôle emploi sont présentées en fonction des catégories suivantes :

- catégorie A : demandeurs d'emploi tenus de faire des actes positifs de recherche d'emploi, sans emploi ;
- catégorie B : demandeurs d'emploi tenus de faire des actes positifs de recherche d'emploi, ayant exercé une activité réduite courte (78 heures ou moins au cours du mois) ;
- catégorie C : demandeurs d'emploi tenus de faire des actes positifs de recherche d'emploi, ayant exercé une activité réduite longue (plus de 78 heures au cours du mois).

Taux d'activité : proportion de la population active (actifs ayant un emploi et chômeurs) dans la population totale correspondante.

Revenus

Excédent brut d'exploitation : solde du compte d'exploitation pour les sociétés. Il est égal à la valeur ajoutée, diminuée de la rémunération des salariés, des autres impôts sur la production et augmentée des subventions d'exploitation.

Revenu mixte : solde du compte d'exploitation pour les entreprises individuelles.

Revenu moyen imposable par foyer fiscal : il représente le total des revenus déclarés du foyer fiscal (salaires, pensions, rentes, revenus fonciers...) diminués des abattements forfaitaires et des charges déductibles (frais de garde, pensions alimentaires...).

Foyers fiscaux imposables : personnes ayant un impôt à acquitter ou qui ne bénéficient pas d'un remboursement total des crédits d'impôt dont ils disposent.

Centres commerciaux

c.c. régional : centres commerciaux de plus de 80 000 m² de surface commerciale et principaux centres commerciaux de villes nouvelles.

c.c. interdépartemental : centres commerciaux comprenant un hypermarché dont la surface commerciale est comprise entre 40 000 et 68 000 m².

c.c. intercommunal : centres commerciaux comprenant un hypermarché dont la surface commerciale est comprise entre 20 000 et 40 000 m².

c.c. spécialisé : autres centres commerciaux sans locomotive alimentaire orientés vers l'équipement de la personne, de la maison, etc. (à partir de 5 000 m²).



POUR EN SAVOIR PLUS

Population

- **Le Baromètre des Franciliens**, édition 2022, enquête annuelle de l'Institut Paris Region
- **Projections démographiques en Île-de-France à horizon 2070 : vieillissante, la région resterait la plus jeune de France métropolitaine**, Groupe de travail « Projections démographiques », Comité régional pour l'information économique et sociale d'Île-de-France, Insee Flash Île-de-France n°72, novembre 2022
- **Populations légales au 1er janvier 2020 : 12 271 794 habitants en Île-de-France**, C. Rannou-Heim, Insee Flash Île-de-France, n° 75, décembre 2022
- **Mixité sociale et ségrégation dans la métropole du Grand Paris : état des lieux et tendances sur 15 ans**, M. Acs, D. Veal (Insee), C. Boisseuil, É. Moreau, S. Roger (Atelier parisien d'urbanisme), Insee Analyses Île-de-France n°165, février 2023
- **Bilan démographique 2022 de l'Île-de-France : deux naissances pour un décès**, D.Jabot (Insee) Insee Flash Île-de-France, n° 77, mars 2023

Economie générale

- **Les entreprises franciliennes face à des difficultés d'approvisionnement qui devraient perdurer**, Y. Burfin, Enjeux Ile-de-France n° 233, juin 2022
- **Marne-La-Vallée, La Défense et Saclay attirent particulièrement les investisseurs étrangers**, C. le Fillâtre, J.-P. Martin (Insee Ile-de-France), M. Le Priol (Crocis de la CCI de Paris Ile-de-France), Enjeux Ile-de-France n° 235, juillet 2022
- **Pour les entreprises franciliennes de l'industrie et du BTP, une transition écologique à marche forcée, malgré les difficultés économiques**, B. Gualbert, Enjeux Ile-de-France n°236, septembre 2022
- **Le commerce extérieur francilien rebondit mais la balance commerciale se dégrade**, Y. Burfin, Enjeux Ile-de-France n°238, octobre 2022
- **Les métiers les plus en tension en Île-de-France en 2019**, M.-C. Abboudi, C. Le Fillâtre (Insee), S. Gonnard, B. Pardini (Défi métiers), Insee Dossier Île-de-France n°8, novembre 2022
- **Un marché de l'emploi francilien dans une position médiane entre grandes régions du nord et du sud de l'Europe**, M. Le Priol, Enjeux Ile-de-France n°240, janvier 2023
- **Au quatrième trimestre 2022, l'économie francilienne progresse modérément**, M.-C. Abboudi, S. Deheeger, S. Druelle, J. Herbet (Insee), C. Tafial (Direction régionale de l'économie, de l'emploi, du travail et des solidarités Île-de-France), Insee Conjoncture Île-de-France n°43, avril 2023
- **Les entreprises franciliennes face au défi de la hausse des coûts de l'énergie**, Y. Burfin, Enjeux Ile-de-France n°242, mai 2023

Emploi et revenus

- **Départs des Franciliens vers la province : des écarts de niveau de vie parfois importants avec leurs nouveaux voisins**, F. Dubujet, P. Laurent, I. Tissot, Insee Analyses Île-de-France n°157, septembre 2022
- **Les actifs immigrés en Île-de-France : leurs métiers, diplômes et origines**, J. Herbet, F. Jacquesson, Insee Analyses Île-de-France n°160, octobre 2022.
- **A distance, la révolution du télétravail**, Les Cahiers 181, L'Institut Paris Region, janvier 2023
- **Le taux d'emploi des seniors en Ile-de-France reste inférieur à celui d'autres grandes régions européennes**, Enjeux Ile-de-France n°242, M. Le Priol, mai 2023

Secteurs d'activités

- **Crise sanitaire en Île-de-France : une activité commerciale plus impactée dans les pôles de bureaux les plus denses**, M.-C. Abboudi, J. Chevrot, L. Pichard, É. Prévost (Insee), S. Jankel, F. Mohrt, S. Roger (Atelier parisien d'urbanisme), A.-L. Aucouturier, H. Chamboredon, C. Saugnac (Direction régionale interdépartementale de l'économie, de l'emploi, du travail et des solidarités Île-de-France), Insee Analyses n°155, juin 2022
- **L'Île-de-France concentre plus de la moitié des salariés français du secteur « information et communication »**, S. Biju-Duval, J. Herbet, Insee Flash n°69, juin 2022
- **Création-Mode-Design en Ile-de-France : le luxe résiste à la crise**, B. Gualbert, Enjeux Ile-de-France n° 234, juillet 2022
- **Nouvelle cartographie du commerce en Île-de-France, Situation tendances récentes et perspectives**, C. Delaporte, C. Tarquis, L'Institut Paris Region, novembre 2022
- **La cosmétique-parfumerie en Île-de-France, un écosystème leader mondial face à une âpre concurrence**, Note rapide Economie 953, Valérie Constanty, L'Institut Paris Region, octobre 2022
- **Cafés et restaurants franciliens : une reprise freinée par d'importantes difficultés de recrutement**, B. Gualbert, Enjeux Ile-de-France n°241, février 2023

Logement

- **Sans travaux de rénovation énergétique, près d'un logement francilien sur deux bientôt interdit à la location**, K. Chaput, P. Serre, I. Tissot (Insee), F. Barnhusen, S. Beaufile (L'Institut Paris Region), Insee Analyses n°159, octobre 2022

- **Loger les travailleurs essentiels à proximité du lieu de travail : un enjeu fort pour leurs employeurs en Île-de-France**, M. Acs, J. Chevrot (Insee), S. Beaufils, P. Leroi (L'Institut Paris Region), Insee Analyses n°164, janvier 2023
- **Les ressorts d'une région bâtisseuse, Vingt ans de construction de logements en Île-de-France**, M. Omhovére, P. Pauquet, A. Rousseau, E. Trouillard, P. Louchart, N. De Andrade, L'Institut-Paris-Region, mars 2023

Enseignement, apprentissage et recherche

- **Le Lycée francilien, terrain d'expérimentation spéciale et pédagogique**, Note rapide Société Habitat 962, I. Barazza, C. de Berny Riche, L'Institut Paris Region, novembre 2022
- **La poursuite d'études supérieures, Une demande sociale très forte en Île-de-France**, C. de Berny Riche, L'Institut Paris Region, mars 2023

Immobilier d'entreprise

- **Réimplanter de l'activité économique sur des friches urbaines : l'impossible équation ?**, Note rapide Économie 974, L. Nologues, H. Delort, L'Institut Paris Region, mars 2023
- **Faciliter la mutation du foncier commercial vers une ville mixte**, Note rapide Économie 983, C. Delaporte-Bollerot et C. Tarquis (L'Institut Paris Region), A. Paquot (Grand Paris Aménagement), L'Institut Paris Region, juin 2023

Infrastructures et transport

- **Le mass transit à l'heure du télétravail et de la sobriété énergétique**, Note rapide Mobilité 958, D. Nguyen-Luong, J. Bertrand (L'Institut Paris Region), A. Grisoglio (Mass Transit Academy), F. Tournassoud (Transilien SNCF), F. Prybyla, S. Wouters (Transilien SNCF), S. Coppéré, S. Masterlez, O. Araamouch (Hove), A. Fabre-Landry (Sustainable Mobilities), L'Institut Paris Region, octobre 2022
- **De nouvelles opportunités pour les gares rurales en Île-de-France, En bout de ligne mais pas en bout de course**, S. Bove, L'Institut Paris Region, décembre 2022

Environnement

- **Le défi de la neutralité carbone pour l'Île-de-France, Zéro émissions nettes – Synthèse**, F. Barnhusen, E. Cordeau, S. Dedieu, S. Garrigou, V. Gollain, M. Hervouët, C. Insergueix, C. Thibault, L'Institut Paris Region, février 2023
- **Économie circulaire : état des lieux et enjeux d'avenir en Île-de-France**, Note rapide Économie 976, C. Camors, M. Vialleix (L'Institut Paris Region), K. Chapat (Insee), M. Dufau (Driat Île-de-France), L'Institut Paris Region, mars 2023
- **Des poids lourds « zéro émission pour décarboner le fret routier**, Note rapide Économie 975, M. Hervouët, D. Nguyen-Luong, A. Beyer, F. Tedeschi, L'Institut Paris Region, mars 2023
- **5,8 millions de tonnes collectées : un record pour les déchets ménagers en Île-de-France**, Bilan régional 2021, S. Kaba, Ordif - L'Institut Paris Region, avril 2023

Tourisme

- **Tourisme durable : des entreprises proposent des solutions concrètes**, Note rapide Tourisme 954, M. Kayadjanian, M. Tillet, L'Institut Paris Region, octobre 2022
- **Les séjours professionnels : une clientèle stratégique pour l'hôtellerie francilienne**, M.-C. Abboudi, C. Fauret (Insee), A. Neff, E. Rodier (Chambre de commerce et d'industrie Paris Île-de-France), Enjeux Ile-de-France n° 237, octobre 2022
- **Paris Ile-de-France, capitale mondiale du sport avant, pendant et après les Jeux olympiques de 2024**, M. Belliard et A. Boyer (CRT Paris Ile-de-France), M. Le Priol (Crocis de la CCI Paris Ile-de-France) et A. Neff (Département Tourisme, Congrès et Salons de la CCI Paris Ile-de-France), Enjeux Ile-de-France n°239, octobre 2022
- **Été 2022 en Île-de-France : l'activité touristique est proche de son niveau d'avant-crise**, S. Druelle, Insee Flash Île-de-France n°73, novembre 2022

Sport et loisirs

- **Cartographie du sport professionnel en Île-de-France**, Les Dossiers de l'IRDS 46, N. Come-Viney, L'Institut Paris Region, décembre 2022
- **Notoriété et fréquentation des Île-de-loisirs franciliennes**, Les Dossiers de l'IRDS 47, C. Peuvergne, B. Chardon, L'Institut Paris Region, avril 2023
- **Équipements sportifs : quelle place dans la transition écologique**, Les Dossiers de l'IRDS 48, L. Thévenot, L'Institut Paris Region, mai 2023

« Chiffres-clés de la région Île-de-France » existe également
en version internationale « Paris Region Key Figures » (anglais et mandarin)
N'hésitez pas à les commander à l'adresse : crocis@cci-paris-idf.fr



LIENS UTILES

Agence centrale des organismes de Sécurité sociale (Acos).....	www.urssaf.org/home/observatoire-economique/donnees-statistiques.html
Aéroports de Paris	www.parsaeroport.fr
Agence BIO	www.agencebio.org/vos-outils/les-chiffres-cles
Agence régionale de biodiversité (ARB)	www.arb-idf.fr
Agence régionale énergie - climat	www.arec-idf.fr
Airparif	www.airparif.asso.fr
Bruitparif	www.bruitparif.fr
Centre régional d'observation du commerce et des services (CROCIS) de la CCI Paris Ile-de-France	www.crocis.cci-paris-idf.fr
Chambre de commerce et d'industrie de région Paris Ile-de-France (CCI Paris Ile-de-France)	www.cci-paris-idf.fr
Chosse Paris Region	www.chooseparisregion.org/fr
Comité des constructeurs français d'automobiles	https://ccta.fr/analyse-statistiques/
Comité régional du tourisme Paris Île-de-France	pro.visitparisregion.com
Conseil régional d'Île-de-France.....	www.iledefrance.fr/la-region
Défis métiers, le CARIF-OREF francilien.....	www.defi-metiers.fr
Direction générale des douanes et droits indirects (statistiques).....	lekiosque.finances.gouv.fr
Direction régionale et interdépartementale de l'économie, de l'emploi, du travail et des solidarités (DRIEETS)	idf.drieets.gouv.fr
Direction régionale et interdépartementale de l'alimentation, de l'agriculture et de la forêt d'Île-de-France (DRIAAF)	driaaf.ile-de-france.agriculture.gouv.fr
Direction régionale et interdépartementale de l'environnement, de l'aménagement et des transports (DRIEAT) Ile-de-France	www.driat.ile-de-france.developpement-durable.gouv.fr
Eurostat	ec.europa.eu/eurostat/data/database
Île-de-France mobilités	www.iledefrance-mobilites.fr
Institut national de la statistique et des études économiques (Insee)	www.insee.fr
Institut Régional de Développement du Sport	www.irds-idf.fr
Jeux Olympiques Paris 2024.....	www.paris2024.org/fr
L'Institut Paris Region.....	www.institutparisregion.fr
Métropole du Grand Paris.....	www.metropolegrandparis.fr
Ministère de la Transition écologique et de la Cohésion des territoires et Ministère de la Transition énergétique	www.ecologie.gouv.fr
Ministère de l'Économie, des Finances et la Souveraineté industrielle et numérique	www.economie.gouv.fr
Ministère de l'Éducation nationale et de la Jeunesse.....	www.education.gouv.fr
Ministère de l'Enseignement supérieur et de la Recherche	www.enseignementsup-recherche.gouv.fr
Ministère du Travail, du Plein emploi et de l'Insertion.....	travail-emploi.gouv.fr
Observatoire régional des déchets (ORDIF)	www.ordif.fr
Observatoire régional de santé (ORS) Île-de-France	www.ors-idf.org
Portail de l'État au service des collectivités.....	www.collectivites-locales.gouv.fr/etudes-et-statistiques-locales
Ports de Paris	www.haropaports.com/fr/paris
SIT@DEL2.....	https://www.driat.ile-de-france.developpement-durable.gouv.fr/notes-de-conjoncture-sur-la-construction-neuve-en-a6313.html

L'Insee, mesurer pour comprendre

Depuis 1946,
l'ambition d'éclairer
le débat économique et social

L'Insee, une mission de service public, au service de tous les publics : collecter, analyser et diffuser des informations pertinentes sur la société française, sur tout le territoire.



Ses domaines de compétence

- ▶ La démographie, les conditions de vie
- ▶ L'économie, l'emploi
- ▶ La connaissance des territoires



L'Insee en Île-de-France

240 personnes dont 70 enquêteurs de terrain

- ▶ Production statistique, pour une meilleure connaissance de la région francilienne et ses territoires
 - ▶ Recensement de la population : 475 communes enquêtées chaque année
 - ▶ Enquêtes auprès de 23 000 ménages franciliens et relevés de prix à la consommation
 - ▶ Enregistrement des créations d'entreprises dans SIRENE et enquêtes auprès des entreprises de la région
- ▶ Appui à la décision publique en partenariat avec les acteurs publics locaux
- ▶ Diffusion d'études pour porter à la connaissance de tous, les grands enjeux de la région



Les informations régionales complètes et actualisées sur www.insee.fr

- ▶ Des études pour comprendre et accompagner le débat régional et local
- ▶ Un tableau de bord de la conjoncture régionale
- ▶ Des dossiers thématiques et un bilan annuel économique de la région
- ▶ Un outil interactif pour les statistiques locales : zonages, cartes, indicateurs



insee.fr   

Vous voulez
innover ?
Nous sommes là.

www.innovup.iledefrance.fr

Région
 Île de France

© Getty Images

TOUTE UNE
RÉGION
AVEC VOUS

Région
 Île de France

L'INSTITUT PARIS REGION

AGENCE RÉGIONALE D'URBANISME
ET DE L'ENVIRONNEMENT

URBANISME
INNOVATION
BIODIVERSITÉ
ÉNERGIE
CLIMAT
MOBILITÉ
ÉCONOMIE
CULTURE



www.institutparisregion.fr

L'INSTITUT
PARIS
REGION

Cet ouvrage a été réalisé par :

- la **chambre de commerce et d'industrie de région Paris - Île-de-France** (CCI Paris Ile-de-France), présidée par Dominique RESTINO ;
- l'**Institut Paris Region**, dirigé par Nicolas BAUQUET ;
- et la **direction régionale d'Île-de-France de l'Institut national de la statistique et des études économiques** (Insee Ile-de-France), dirigée par Isabelle KABLA-LANGLOIS.

Directeur de la publication

Stéphane FRATACCI, directeur général de la CCI Paris Ile-de-France

Directeur de la rédaction

France MOROT-VIDELAINE, directrice générale adjointe en charge du Service, de l'Information et de la Représentation des entreprises, CCI Paris Ile-de-France

Conception et rédaction

Yves BURFIN (CCI Paris Ile-de-France / CROCIS),
Vincent GOLLAIN (L'Institut Paris Region / Dép. Économie),
Halil OZTURK (Insee Ile-de-France),
Karl PANCARTE (Insee Ile-de-France),
Christine TARQUIS (L'Institut Paris Region / Dép. Économie).

Maquette

L'Institut Paris Region

Cartographie

Pascale GUERY (L'Institut Paris Region / Dép. Économie)

Mise en page

Nathalie PAGNOUX (CCI Paris Ile-de-France / Crocic)

Impression

Durand Imprimeurs - Fécamp

© Copyright CCI Paris Ile-de-France / L'Institut Paris Region / Insee Ile-de-France - Juin 2023



L'ÉCONOMIE en Île-de-France

Chiffres
Analyses
Tendances



Le CROCIS observe et analyse l'économie francilienne et produit des études combinant une approche sectorielle et une approche territoriale



Les publications du CROCIS sont gratuites et téléchargeables sur : www.crocis.cci-paris-idf.fr

Pour toute demande d'information : crocis@cci-paris-idf.fr



suivez-nous @CROCIS_CCI_IDF

Thématiques principales de ses publications :

- Secteurs d'activité : commerce, services, industrie, construction
- Démographie d'entreprises : créations, transmissions
- Conjoncture régionale et départementale
- Études de benchmark pour situer l'Île-de-France parmi les régions européennes.

Le CROCIS est aussi spécialisé en conduite d'enquêtes auprès des chefs d'entreprises et dispose d'une cellule de veille territoriale.



Un centre d'observation de



**CCI PARIS ILE-DE-FRANCE
PROSPECTIVE**

Agir pour la croissance, l'emploi et le développement du territoire

Entrepreneuriat

134 500 personnes sensibilisées et 30 800 personnes accompagnées sur les thématiques de la création, la reprise/transmission d'entreprise, le commerce, le développement durable, le digital, les réseaux, le financement, RH-emploi, le développement commercial.

Études et prises de position

• 90 études, prises de position, baromètres d'activité, enquêtes régionales

Enseignement et formation

- 530 formations dont 370 en apprentissage
- 94,1% de réussite aux examens
- 91,6% d'insertion professionnelle à 7 mois en 2022
- Plus de 41 650 élèves dont 16 650 apprentis
- 30 000 adultes en formation continue

Congrès et salons

12 lieux d'événementiels



01 55 65 44 44

Prix d'un
appel local

Du lundi au vendredi de 9H00 à 17H30



CCI PARIS ILE-DE-FRANCE

 CCI PARIS ILE-DE-FRANCE

27, avenue de Friedland
75382 Paris Cedex 08
0820 012 112 (0,12 euros/min.)
www.cci-paris-idf.fr

CCI TERRITORIALES

 CCI SEINE-ET-MARNE

1, avenue Johannes Gutenberg - Serris
77776 Marne-la-Vallée Cedex 4
01 74 60 51 00
www.seineetmarne.cci.fr

 CCI ESSONNE

2, cours Monseigneur Roméro
91004 Évry
01 60 79 91 91
www.essonne.cci.fr

CCI DÉPARTEMENTALES

 CCI PARIS
PARIS ILE-DE-FRANCE

2, rue de Viarmes
75001 Paris

 CCI VERSAILLES-YVELINES
PARIS ILE-DE-FRANCE

21, avenue de Paris
78000 Versailles

 CCI HAUTS-DE-SEINE
PARIS ILE-DE-FRANCE

Tour Coeur Défense - Tour A
10 esplanade du Général de Gaulle
92931 Paris La Défense Cedex

 CCI SEINE-SAINT-DENIS
PARIS ILE-DE-FRANCE

191, avenue Paul Vaillant Couturier
93000 Bobigny

 CCI VAL-DE-MARNE
PARIS ILE-DE-FRANCE

8, place Salvador Allende
94011 Créteil

 CCI VAL-D'OISE
PARIS ILE-DE-FRANCE

Cap Cergy - Bâtiment C1
35, boulevard du Port
95000 Cergy

